

# Bredase monstransen uit de 15de en 16de eeuw

door

Drs. W. H. Th. KNIPPENBERG

Naast de tien Bredase monstransen, die F. Vermeulen kende en in 1924 beschreven heeft,<sup>1</sup> zijn de laatste jaren nog drie fraaie stukken uit dezelfde Bredase ateliers ontdekt. Het zijn de monstransen van de parochiekerken te Asten, Lierop en Mierlo. Vooral de laatstgenoemde monstrans stelt ons in staat, de dateringen, die Vermeulen als „voorlopige conclusie” aannam, nader te bezien en enigszins te corrigeren. Over het „uitgesproken eigen karakter”, dat Vermeulen in de Bredase monstransen zag, zal eerst met meer zekerheid gesproken kunnen worden, wanneer van alle dertien stukken volledige beschrijvingen en afbeeldingen bereikbaar zijn.

Dat de bloei van de kunstnijverheid te Breda in de 16e eeuw zeker ook de edelsmeden betrof, blijkt al uit het feit, dat minstens 35 edelsmeden uit die eeuw bekend zijn;<sup>2</sup> Cerutti noemt elders nog „Henric die zelversonit”, die evenals zijn kunstbroeder „Rutgheer die zelversonit” (1534) in de omgeving van „de Plaetse”, het kasteelplein, woonde.<sup>3</sup>

Breda lag dicht bij Klundert, destijds een centrum van eucharistische devotie, en vooral nadat het H. Sacrament van Mirakel van de Niervaert in 1449 met grote plechtigheid was overgebracht naar de Onze Lieve Vrouwe-kerk te Breda, hebben de Bredase edelsmeden naam gemaakt als vervaardigers van monstransen; het blijkt immers, dat deze verspreid zijn over een groot deel van het oude bisdom Luik.

In de 14de en 15de eeuw werden de kostbare torenmonstransen vooral in de Rijnstreek vervaardigd en de invloed van Keulen en Westfalen is niet slechts merkbaar in de stijl van de monstransen uit de Bredase ateliers, maar ook in de namen van de zilversmeden aldaar, o.a. Mr. Peter Wolfgang van Keulen (Breda 1524—1534), Arnoud van Moffendorff (Breda 1538—1558) en Peter Peterszoon van Colen (Breda ca. 1549). Tot de gemeenschappelijke kenmerken van Keulse,

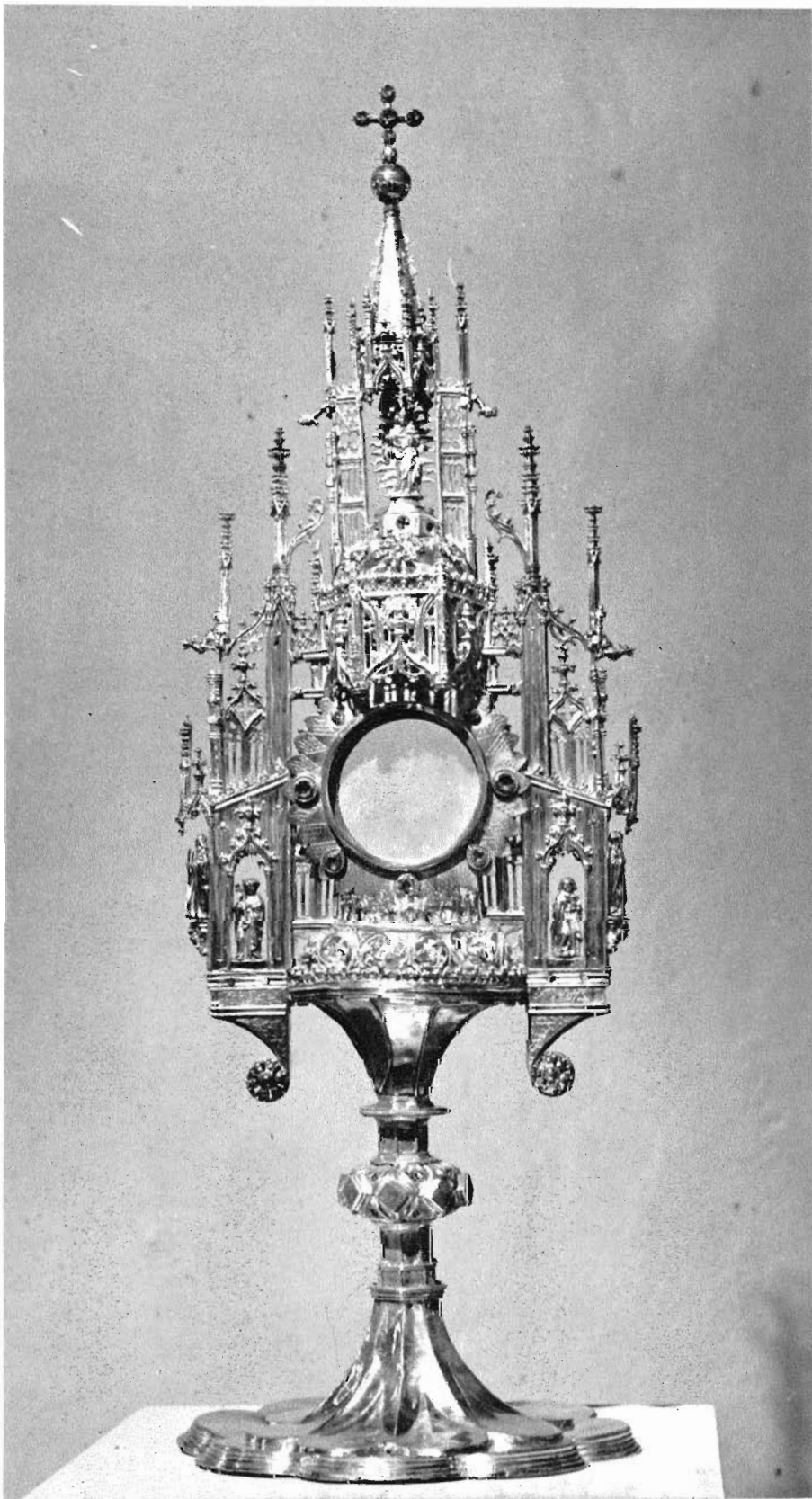
Westfaalse en Bredase monstransen rekt Vermeulen o.a. de twee voluutachtige krullen onder het entablement, de basis waarop de glazen cylinder rust, en het halfbolvormig deksel boven de cylinder. Beide kenmerken komen ook voor op de 15de eeuwse torenmonstrans van de kerk te SambEEK.<sup>4</sup> Bij een recent onderzoek bleek, dat het originele koopcontract van deze monstrans uit 1431 bewaard is gebleven. De maker is Willem van Moudick (of Moldick), „goltsmyt” te Nijmegen, vermeld in 1433—1451.<sup>5</sup>

Van de reeds eerder gepubliceerde monstransen dragen er negen als keur het wapen van Breda. De niet-gemerkte 82 cm hoge verguld zilveren monstrans van de kathedraal te Breda is volgens Vermeulen „op stijl-kritische gronden onmiskenbaar een Bredaasch werk”. Hij zelf dateert dit stuk ca. 1400, Kalf ca. 1450;<sup>6</sup> de vlakke achtpuntige en stervormige voet rust op acht leeuw-tjes, hetgeen voor een vroege datering in de 15de eeuw pleit.

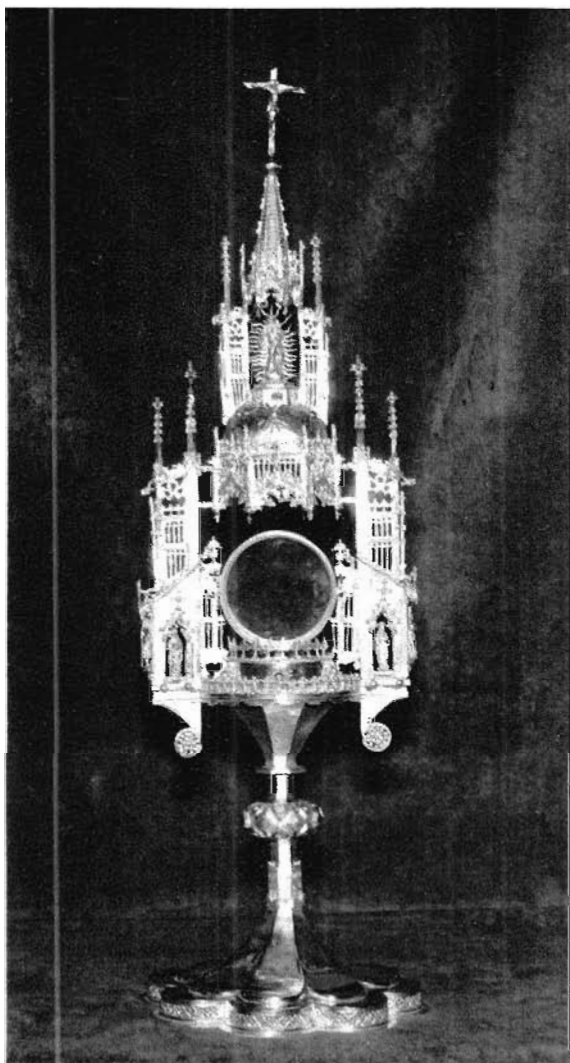
Twee andere monstransen, een in de collectie van de hertog van Arenberg, en een in de kerk te Châtelet, dragen de keur van Breda, maar het is niet bekend, of ook een meesterteken aanwezig is. Crooy dateert deze, zij het met de nodige twijfels, nog eveneens in de 15de eeuw.<sup>7</sup>

Alle overige monstransen hebben naast de Bredase keur een meester-teken. De kleine 63<sup>1</sup>/<sub>2</sub> cm hoge monstrans van de kathedraal te Breda met een zeslobbige voet heeft als meesterteken een staande vogel; Vermeulen dateert hem ca. 1500, Kalf einde 15de eeuw.<sup>8</sup> Enige jaren geleden heb ik het vermoeden geuit, dat deze monstrans vervaardigd werd door Adriaan Wouterszoon Keyen, goudsmid te Breda in 1503 en overleden in 1541; zijn broer Cornelis, schepen van Breda, had een zegel met vogels.<sup>9</sup>

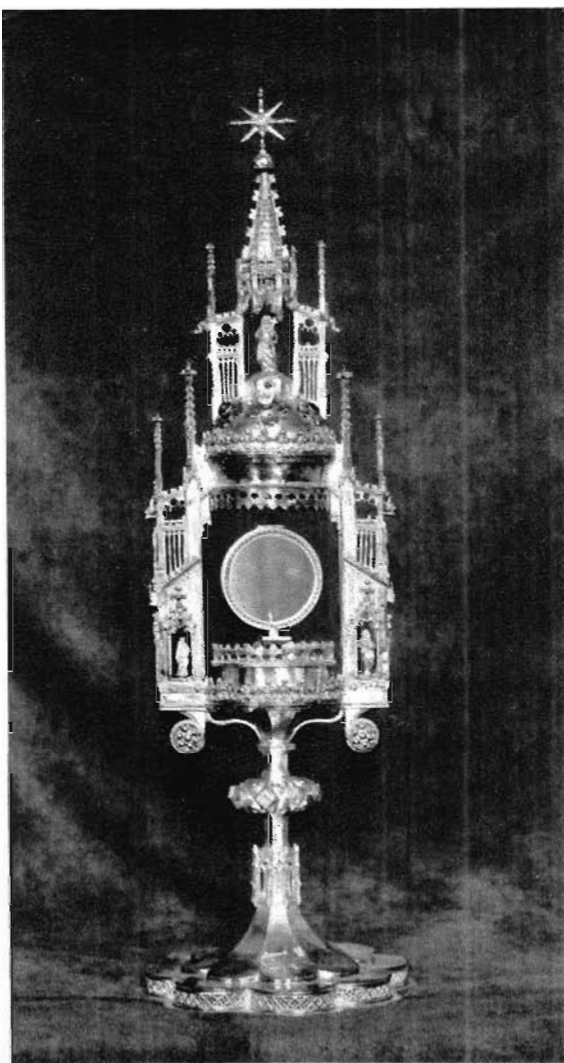
Een onbekend meesterteken, een U (?) op een renschild, en de Bredase keur staan op de 63 cm hoge zilveren monstrans met achtlobbige voet van de kerk te Lierop. Aan weerszijden van de voormalige cylinder staan beeldjes van de Madonna met het Kind en Johannes de Doper met het lam; aan de zijkanten bevinden zich nog twee beeldjes van vrouwelijke heiligen, Barbara (met toren?) en misschien Clara (met kelkje in de rechterhand?). In de toren van deze monstrans staat een beeldje van de zegenende Christus met een bekruste wereldbol in zijn



10. Mierlo, monstrans 1527, h. 66 cm.



11. Asten, monstrans ca. 1525, h. 65 cm.



12. Lierop, monstrans ca. 1500, h. 63 cm.

linkerhand. Hoogstwaarschijnlijk is ook dit stuk evenals het vorige te dateren ca. 1500.

Acht monstransen hebben naast de Bredase keur eenzelfde meester-teken, een gotische G. Vermeulen noemt er zes: de 88 cm hoge monstrans met zeslobbige voet uit de kerk te Zevenaar,<sup>10</sup> de monstrans uit de kerk van het voormalig begijnhof te Tongeren, thans bewaard in het Jubelparkmuseum te Brussel, de 57 cm hoge monstrans in de Eremitage te Leningrad, de monstrans van de kerk te Op-Itter (B.), de 60 cm hoge monstrans, die tot 1922 aanwezig was in het Nederlands Museum van Geschiedenis en Kunst te Amsterdam en de monstrans, die in 1913 op de tentoonstelling te 's-Hertogenbosch te zien was, maar niet in de catalogo vermeld staat.<sup>11</sup>

Dezelfde twee merken komen voor op de 66 cm hoge torenmonstrans van de kerk te Mierlo. Op de achtlobbige voet staat de volgende inscriptie: „heer ian moens van breda psoen (= persoon = pastoor) va(n) mierlo d(edit) anno XVc XXVII”;<sup>12</sup> deze Jan Moens was pastoor te Mierlo in de jaren 1521—1556.

Vermeulen dateerde de zes hem bekende monstransen op het midden van de 15de eeuw, maar de enige gedateerde monstrans van Mierlo uit 1527 dwingt ons deze groep te plaatsen in de eerste helft van de 16de eeuw. Waarschijnlijk mag deze groep met het meesterteken G toegeschreven worden aan het atelier van de Bredase goudsmid Jan Geldolfs Hoghenzoon, in 1528 te Breda vermeld; zijn zoon Frans huwde met Kathelijne, de dochter van de bovengenoemde Bredase goudsmid Adriaan Wouterszoon Keyen.<sup>13</sup>

Tot deze groep behoort als laatste de 65 cm hoge zilveren torenmonstrans uit de kerk te Asten; ook deze heeft een achtlobbige voet en evenals de monstrans van Mierlo een beeldje van de Madonna met Kind in een vlammenkrans in de toren en vier heiligenbeeldjes langs de voormalige cylinder, n.l. Maria, Antonius Abt, Jacobus de Meerdere en een evangelist.

Alvorens van een eigen Bredase stijl gesproken zal kunnen worden, zal het nodig zijn eerst de onderlinge betrekkingen tussen Breda en het Rijnland na te gaan. Onlangs heeft drs. P. Gerlach OFM Cap. een zeer gedocumenteerde studie gewijd aan de betrekkingen van het Rijnland

met het westen, vooral in de 15de eeuw. Zijn conclusie is, dat „wat taal, economie en het godsdienstig m.n. het kloosterlijk leven betreft, het noorden van Brabant met 's-Hertogenbosch als centrum sterk verbonden was met het Gelders-Kleefse gebied en het Rijnland tot in Keulen”.<sup>14</sup> Hij wijst o.a. op een Jan Laauvoet, „borger tot Cleve”, die in 1493—94 een zilveren ciborie moest maken voor de kerk te Berlicum, op „Henric die Borchgreve goutsmet bourger tzo Coelen”, die een ciborie maakte voor de Sint-Janskerk te 's-Hertogenbosch in 1483—84, op het zilveren beeld van St. Jan, dat in 1495 in een wijnvat van Keulen naar 's-Hertogenbosch werd vervoerd, en op de goudsmid Aert van Rees uit Wesel, die van 1478 tot 1494 te 's-Hertogenbosch zaken deed.

Gerlach komt met de bespreking van de invloed uit het Rijnland in het westen niet verder dan de lijn Utrecht-'s-Hertogenbosch. Merkwaardig is, dat ook een Duits onderzoek bij de bespreking van „das Rheinische Niederland 1450—1530” niet veel verder komt dan deze lijn Utrecht-'s-Hertogenbosch-Luik.<sup>15</sup> Dat de invloed van het Rijnland en Westfalen ook tot Breda doordrong, is door Vermeulen reeds aangeduid en we hebben eerder reeds gewezen op enige Bredase goudsmiden, die door hun namen hun Duitse afkomst aangeven. Of deze invloed uit het oosten belangrijk is geweest naast de sterke invloed uit het zuiden, kan m.i. eerst na uitgebreider archief-onderzoek blijken.

Een tweede probleem ligt in het Rijnland zelf. In een inleiding van de tentoonstellingscatalogoog voor „Herfsttij der Middeleeuwen”, in 1970 te Keulen gehouden, schrijft J. M. Fritz, dat men juist van de bijzondere betekenis, die Keulen ongetwijfeld voor de edelsmeedkunst van de late middeleeuwen heeft gehad, tot heden nog geen juiste voorstelling heeft. In tegenstelling met het zilverwerk van Aken en Nederlandse steden als Breda en 's-Hertogenbosch is geen enkel stuk uit het Rijnland gemerkt en slechts weinig voorwerpen zijn gedateerd. Alles bijna is anoniem. Een chronologie van de bewaard gebleven stukken is uitermate moeilijk op te stellen, daar met name in de late gotiek bijna ieder stuk op zichzelf staat. Rond 1400 had zich te Keulen een monstranstype ontwikkeld, dat vele decennia in het hele Rijnland en Westfalen en eveneens in Nederland als model gold. Heel langzaam kwam in de tweede helft van de 15de eeuw een nieuw type op, de monstrans met het brede front, maar

van een typisch eigen Keulse stijl durft ook Fritz niet te spreken, zo gevarieerd is zowel de vormgeving als de ornamentiek van de bewaarde stukken. Deze verscheidenheid is verklaarbaar door het feit, dat Keulen vele goudsmiden uit andere streken aantrok, o.a. Gerard Burchgreve uit Nederland, en dat anderzijds vele buitenlanders hun leerlingen naar Keulen stuurden. Keulse goudsmiden werden op hun beurt door andere steden aangetrokken en gingen werken te Venetië, Parijs, Brugge, Antwerpen, 's-Hertogenbosch en Breda. Terecht merkt Fritz dan ook op, dat b.v. de niet meer bestaande monstrans voor de St. Jan te 's-Hertogenbosch, die naar een schets van de Nederlandse graveur Allaert Duhamel te Keulen door de goudsmid Heinrich Burchgreve in 1484-85 vervaardigd werd, stilistisch niet als Keuls werk beschouwd mag worden.<sup>16</sup>

In Duitsland is het onderzoek in volle gang. De tentoonstelling over de late gothiek in het Rijnland te Keulen 1970, waar verscheidene monstransen te zien waren, vormde de jongste bijdrage. Daarnaast zijn de laatste jaren reeds minstens veertien banden verschenen over „Die Denkmäler des Rheinlandes” met uitvoerige beschrijvingen en talrijke afbeeldingen.<sup>17</sup> Daar naast Breda zeker ook 's-Hertogenbosch en Nijmegen nauwe betrekkingen met het Rijnland onderhielden, zullen ook de aldaar vervaardigde torenmonstransen, o.a. van Sambeek<sup>18</sup> en Loon op Zand,<sup>19</sup> opnieuw in het onderzoek moeten worden betrokken. De inventarisatie van het kerkelijk kunstbezit in Nederland brengt hopelijk ook voor Breda nog meer monstransen aan het licht.

## AANTEKENINGEN

- <sup>1</sup> F. Vermeulen, Vijftiend'eeuwsche Bredasche monstransen, Het Gildeboek VII, 1924, p. 33-44.
- <sup>2</sup> F. F. X. Cerutti, Gegevens over Bredase kunst en kunstenaars in de zestiende eeuw, *De Oranjeboom* 13, 1960, p. 8-48 en 14, 1961, p. 17-45. Cf. W. H. Th. Knippenberg, *Brabants Zilver* IV, *Brabantia* 16, 1967, p. 272-273.
- <sup>3</sup> F. F. X. Cerutti e.a., *Geschiedenis van Breda, de middeleeuwen*, Tilburg 1952, p. 231.
- <sup>4</sup> *Catalogus der Nat. Tentoonstelling van oude kerkelijke kunst te 's-Hertogenbosch*, 1913, nr 476. *Catalogus Tentoonstelling Brabants Zilver, 's-Hertogenbosch* 1965, nr 3 en afb.
- <sup>5</sup> *Catalogus Tentoonstelling Gelders Zilver, Arnhem* 1955, p. 104 nr 32.
- <sup>6</sup> J. Kalf, *De monumenten van geschiedenis en kunst in de provincie Noord-Brabant, eerste stuk: de voormalige Baronie van Breda, Utrecht* 1912, p. 148 en afb. 121. *Catalogus Tentoonstelling 's-Hertogenbosch* 1913, nr 467. Vermeulen, p. 40 en afb. 7.
- <sup>7</sup> L. en F. Crooy, *L'orfèvrerie religieuse en Belgique depuis la fin du XV<sup>e</sup> siècle jusqu'à la révolution française*, Brussel-Parijs 1911, p. 142. Vermeulen, p. 39.
- <sup>8</sup> Kalf, p. 148 en afb. 122. *Catalogus Tentoonstelling 's-Hertogenbosch* 1913, nr 470. Vermeulen, p. 39 en afb. 9. *Catalogus Brabants Zilver* 1965, nr 5a.
- <sup>9</sup> Knippenberg, 1. c.
- <sup>10</sup> *Catalogus Tentoonstelling 's-Hertogenbosch* 1913, nr 469. Vermeulen, p. 39 en afb. 8.
- <sup>11</sup> Vermeulen, p. 39.
- <sup>12</sup> *Catalogus Brabants Zilver* 1965, nr 5 en afb.; de aldaar genoemde inscriptie is een verminking van de eigenlijke tekst.
- <sup>13</sup> Knippenberg, 1. c.
- <sup>14</sup> Drs. P. Gerlach OFM Cap., *Betrekkingen van het Rijnland met het westen*, *Ons Erfdeel* 13, 1970, p. 58-70.
- <sup>15</sup> *Katalog „Herbst des Mittelalters, Spätgotik in Köln und am Niederrhein“*, Köln 20 Juni—27 September 1970, p. 20.
- <sup>16</sup> J. M. Fritz, *Goldschmiedekunst*, in *Katalog Köln* 1970, p. 105-109.
- <sup>17</sup> Rheinland-Verlag en L. Schwann Verlag, Düsseldorf.
- <sup>18</sup> zie nota 4.
- <sup>19</sup> *Catalogus Tentoonstelling 's-Hertogenbosch* 1913, nr 474. *Catalogus Brabants Zilver* 1965, nr 8 (beschrijving en meesterteken onjuist). Vermeulen, p. 42 en afb. 2.