

De lange weg van dorp naar stad Industrialisatie in de gemeente Oosterhout 1800-1975

door

COCK GORISSE

Inleiding

Onder modernisering verstaat men in de literatuur het proces dat in de westerse wereld aan het eind van de 18e en begin 19e eeuw op gang komt als gelijktijdig de bevolking enorm snel groeit, de productie van goederen en diensten op een wezenlijk andere manier gaat verlopen, en samenhangend daarmee, een ingrijpende transformatie van de samenleving op gang komt. In Nederland loopt men in deze ontwikkeling -vergeleken met Engeland, Frankrijk en Duitsland- wat achterop; hier komt pas tegen 1850 de modernisering voluit op gang.

Het moderniseringsproces kent culturele, politieke, sociale en economische aspecten. Economisch gezien schakelt de samenleving om van een agrarisch-ambachtelijke naar een industriële productiewijze, waarin wetenschap en techniek steeds meer geïnvolveerd raken. Via processen van arbeidsdeling en specialisatie wordt de productie in hoge mate gerationaliseerd en opgevoerd. Mechanisatie is daarbij een sleutelbegrip.

Sociaal gezien vindt er een transformatie plaats van een gesloten, statische plattelandsgemeenschap waarin ieder zijn plaats had naar een open, dynamische stedelijke samenleving waarin nieuwkomers hun plaats moeten zien te krijgen en waarin de verhouding tot de overheid opnieuw moet worden gedefinieerd, met alle begeleidende uitwassen en strijdpunten van dien. Aan het eind van de 19e eeuw vindt dat vooral zijn uitdrukking in de sociale kwestie; in de eerste helft 20e eeuw in de verdergaande emancipatie van de arbeider.

Op cultureel gebied moeten de lagere standen en klassen hun plaats gaan innemen in de moderne samenleving en zich de heersende burgerlijke waarden en normen eigen maken. De religie is daarin weliswaar niet meer de allesbepalende factor -de waarheidsvraag is overgelaten aan de wetenschap en ook in de kunst gelden profane maatstaven- maar op moreel gebied is de burgercultuur nog een door-en-door christelijke. Het zwaartepunt van deze ontwikkeling ligt in het 'beschavingsoffensief', aan het eind van de vorige en het begin van deze eeuw, dat uitloopt in de verzuiling.

Politiek gezien gaan steeds meer mensen deel hebben aan besluitvormingsprocessen binnen de staat. Nederland krijgt zijn huidige landsgrenzen en wordt een constitutionele monarchie met een kiesstelsel; aanvankelijk nog met een beperkt, later met een algemeen kiesrecht voor mannen en vrouwen.

Democratisering, industrialisatie, sociale kwestie en beschavingsoffensief zijn vier namen vanuit vier verschillende invalshoeken voor aspecten van een en hetzelfde proces: een allesomvattende poging om de grauwe, verpauperde massa van on- en minvermogenden te integreren in de burgerlijke, industriële samenleving.

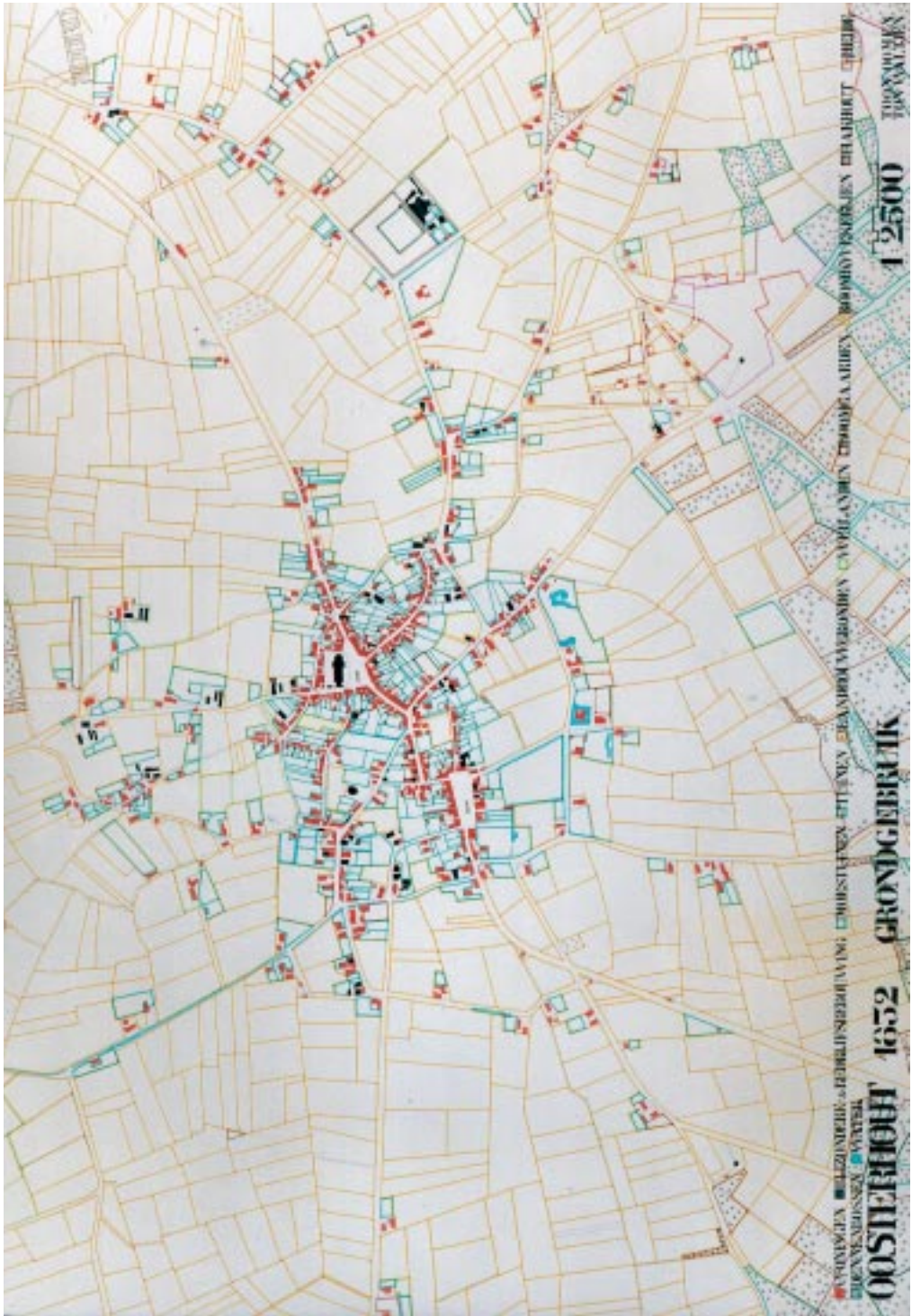
Afbakening van het onderwerp

Binnen de economische sector vervult de opkomende industrie in het moderniseringsproces een sleutelfunctie. In het kader van dit artikel wordt met name de ontwikkeling van de industrie in Oosterhout beschreven. Daarbij komen successievelijk de volgende aspecten aan bod: de aard, de omvang en de groei van de industrie, de werkgelegenheid en de infrastructuur. In die paragrafen waarin dat het meest relevant is, wordt aandacht besteed aan enkele onderwerpen die nauw met het proces van industrialisatie samenhangen: de problemen van armoede en werkloosheid, het ontstaan van de arbeidersbeweging, de rol van de lokale overheid en de (bevolkings)groei van Oosterhout.

De economische modernisering van Oosterhout beperkte zich niet tot de industriële sector. Met nadruk moet worden gesteld dat zich tegelijkertijd ook in de agrarische- en dienstensector moderniseringsprocessen voordeden. Maar deze blijven in de loop van dit artikel buiten beschouwing, omdat het integraal beschrijven van de economische ontwikkeling van Oosterhout het kader van dit artikel ver te buiten gaat.

Daarmee is behalve inhoudelijk, ook geografisch het terrein afgebakend: de gemeente Oosterhout binnen de grenzen die zij in de loop van de jaren heeft gekend. In de tijd is het startpunt van het onderzoek gelegd rond 1800 omdat de revolutionaire veranderingen, die in 1794 met de komst van de Fransen waren ingeluid, in vrijwel alle opzichten een breuk met het verleden betekenden. De veranderde politieke situatie resulteerde in een blijvend veranderde economische situatie, die gepaard ging met een zich ontwikkelende nationale welvaartsbeleid. Die politiek zou niet meer de handel, maar met name de nijverheid en de landbouw als speerpunten van economische bloei bevorderen. In Oosterhout troffen we zo rond 1800 een samenleving aan die nog vrijwel volledig agrarisch-ambachtelijk was, maar waarin tegelijk de eerste voorboden van de veranderingen al zichtbaar waren. Praktisch voordeel is dat vanaf 1800 ook met een zekere regelmaat betrouwbare gegevens voorhanden zijn. Eindpunt van de studie ligt rond 1975, een moment waarop de industriële ontwikkeling zijn hoogtepunt had bereikt en de industrie (nog) het zwaartepunt vormde van de plaatselijke economie.

In een vijftal korte paragrafen wordt de ontwikkeling in het Oosterhoutse nader bekeken. Als uitgangspunt nemen we de situatie aan het begin van de negentiende eeuw. Daarna passeren achtereenvolgens de perioden 1800-1850, 1850-1890, 1890-1920, 1920-1945 en 1945-1975 de revue. Samenvattend wordt daarna de totaalontwikkeling geanalyseerd.



1. De sociaal-economische situatie aan het begin van de 19e eeuw

In 1815 telde Oosterhout 6315 inwoners, waarvan er iets meer dan de helft in het huidige Oosterhout woonde (toen veelal aangeduid als Middelwijk) en de rest in de 'gehuchten'.¹ Van de 965 woningen werden er 20 aangemerkt als grote boerenwoning, 300 als kleine boerenwoning, en 250 als arbeiders- of keuterwoning. De rest, 395 stuks, werd niet gespecificeerd. Waarschijnlijk waren dat dus de woningen van notabelen, ambachtslieden, kooplieden of winkeliers.

Overzicht 1. Aantal inwoners en huizen van de gemeente Oosterhout, 1815 - 1971.

jaar	inwoners		buiten- gebieden	totaal	huizen		kerkdorpen	totaal
	Middelwijk/ Ohout-stad				Middelwijk			
1815	3.304 (52%)		3.011	6.315	464 (48%)		501	965
1847	4.366 (54%)		3.681	8.047	640 (55%)		530	1.170
1880 ²	5.073 (53%)		4.483	9.556	1.016 (53%)		886	1.902
1910	8.900 (65%)		4.873	13.773	1.777 (67%)		883	2.660
1947	9.416 (65%)		5.693	15.109				2.987
1971	28.110 (85%)		4.950	33.060	7.510 (86%)		1.210	8.720
1996	46.369 (91%)		4.681	51.050	18.739 (91%)		1.703	20.442

Voor ons is vooral van belang dat de opgave van 1815 ook de beroepen vermeldt waarmee men de kost verdiende: 75 personen werden aangemerkt als renteniers die van hun inkomsten leefden. Er waren verder 477 landbouwers, 27 kooplieden, 139 winkeliers, en 238 handwerkslieden, in totaal dus 956 personen. De rest van de beroepsbevolking, die ruwweg geschat nog minimaal tweeduizend andere personen omvatte, moet als landarbeider, leerjongen, knecht, meid, dienstbode of grondwerker de kost verdiend hebben.

Uit de cohieren van het hoofdgeld blijkt dat de verschillende beroepsbeoefenaren niet willekeurig verspreid over het gemeentelijk grondgebied woonden. De kerkdorpen werden hoofdzakelijk bewoond door boerengezinnen, terwijl men die in Middelwijk zelf nog maar weinig aantrof.³ Uit de opgave van 1815 blijkt ook dat aan het begin van de negentiende eeuw het onderscheid tussen 'boer' en 'keuterboer/arbeider' tamelijk arbitrair was: terwijl men melding maakte van de aanwezigheid van 477 boeren, werden slechts 320 woningen aangemerkt als 'boerenwoning'. Dat wil zeggen dat 150 boeren waarschijnlijk woonden in wat een woning voor een keuter of arbeider genoemd werd. Het onderscheid tussen keuter en arbeider was in de praktijk waarschijnlijk moeilijk te maken. Oosterhout was een ruim opgezette gemeente, bijna ieder huis beschikte over een lapje grond.⁴ En praktisch iedere keuterboer had een of meer - soms seizoensgebonden- nevenactiviteiten, bijvoorbeeld als steenbakker.

Een relatief groot deel van de zelfstandige beroepsbeoefenaren uit de opgave van 1815 verwierf zijn inkomsten niet uit arbeid, maar uit kapitaal of grond, nl. 7,8%. Verder valt op dat 46% van de actieve beroepsbeoefenaren géén agrarisch beroep uitoefende, hetgeen wijst op de aanwezigheid van een relatief groot contingent am-

bachtslieden, winkeliers en kooplieden. Dat vrij hoge percentage doet vermoeden dat handel en nijverheid minstens ten dele van boven-lokale betekenis waren. Dat maakt nieuwsgierig naar de aard en omvang van de productie van de nijverheid, vooral omdat de sociaal-economische situatie in zijn algemeenheid aan het eind van de Franse tijd niet bijzonder gunstig was. De oorlog en de instabiele politieke situatie hadden namelijk zowel de mogelijkheden van de handel als het afzetgebied aanzienlijk beperkt.

Overzicht 2. Staat der fabrieken 1817

	aantal fabrieken	aantal arbeiders	productie bestemd voor	algemene toestand	belemmeringen
brouwerijen	6	12	Holland		
garen- twijnderijen	2	4	Holland		gebrek aan galnoten
grutmolens	4	4	omstreken		gebrek aan boekweit; duurte van het meel
hoeden- fabrieken	3	6	Holland, Zeeland		de import van de steenkolen
lakenfabriek	1	10	Heel Nederland		veel last van vreemde lakens
looierijen	4	4	omstreken	kwijnend	
molens	2	4	gem. Oosterhout		
mouterijen	5	5	omstreken	(in opkomst)	
potten- bakkerijen	14	70	Holland, Zeeland verdere provinciën	sterk achter- uitgegaan	import op lange turf
scheeps- timmerwerf	1	3	voor schippers		
steenbakkerijen	5	15	Holland, Zeeland	sterk achter- uitgegaan	
wollenstoffen- kammerij	1	18	Holland	sterk in opkomst	betaling van import op zeep

Gelukkig hebben we de beschikking over de 'staat der fabrieken' uit 1817. Die laat zien dat de inrichtingen die toen met de naam fabriek werden aangeduid, over het algemeen nog zeer kleinschalig waren.⁵ Gemiddeld werkten er 2 arbeiders; in de potten- en steenbakkerijen en op de scheepswerf gemiddeld 3-5. Van mechanisatie was nog geen sprake. De grote uitzondering vormden de textiel fabrieken, waar 10-18 personen werkten. De wollenstoffenkammerij was tussen 1812 en 1817 gegroeid van 3 naar 18 arbeiders. De fabriek was ingericht op kosten van de heren Jacob en Abraham Lepole uit Leiden, aan wie ook de productie geleverd werd. Hoe het met de eigendom van de lakenfabriek gesteld was, werd niet vermeld, maar gezien de verdere ontwikkeling van deze bedrijfstak, in combinatie met de instroom van Joodse burgers in Oosterhout, had ook die fabriek vermoedelijk een Joodse, Hollandse eigenaar.⁶



2. Het elektrische smalspoortreintje bij de suikerfabriek aan de Groenendijk.

De belangrijkste traditionele tak van Oosterhoutse nijverheid, de potten- en steenbakkerij, verkeerde in een toestand van ernstige malaise. *In florissante tijden zijn er 23 pottenbakkerijen geweest, schoon tot dusverre minder in getal beginnen de fabrieken meer en meer te floreren mitsdien de verzending over zee thans wederom als voorheen plaats heeft*, werd er vermeld, en bij de steenbakkerijen: *de staat der steenbakkerijen is aanmerkelijk minder dan vroeger toen meestal in iedere steenbakkerij acht ovens gestookt werden terwijl de meest beklante thans 2 - 3 maal 's jaars stookt...*⁷ Als reden voor de achteruitgang noemden de pottenbakkers de invoer van producten van buiten Oosterhout. De steenbakkers schreven de terugloop toe aan de invoer van Brabantse en Vlaams-Brabantse waar.⁸ Toch was Oosterhout in deze jaren nog het belangrijkste kerngebied van Brabantse steenbakkerijen.⁹

In totaal werkten er volgens de opgave 155 mensen in de 'fabrieken'. Vermeerderd met de 238 zelfstandige ambachtslieden en hun eventuele knechts uit het overzicht van 1815 bood de totale nijverheid dus vermoedelijk werk aan werk aan maximaal 500 tot 600 personen.¹⁰

De productie was voor het overgrote deel bestemd voor de eigen gemeente en de regio. Uitzonderingen hierop vormden de potten- en steenbakkerijen en de bierbrouwerijen, die hun waren vooral in Holland afzetten. De potten- en steenbakkers vervoerden hun waar per schip. Plaatselijke eigenaars bezaten 15-16 pottenschepen, die hun waren vooral in Dordrecht, Schiedam, Delftshaven, Rotterdam en Delft afleverden. Het aantal schepen was de laatste jaren overigens afgenomen in verband met de achteruitgang van de handel.¹¹ Ook de producten van de sterk opkomende textielnijverheid waren in hoofdzaak bestemd voor Holland. De grotere ondernemers in de textiel waren Hollanders. De textielondernemingen vertoonden een afwijkend patroon: ze waren grootschaliger van opzet dan de overige ondernemingen en betaalden hun arbeiders, naar Oosterhoutse maatstaven, een hoog loon.

Alles bij elkaar leveren de bronnen het beeld op van een gemeente, die bestond uit een overwegend agrarisch deel (de gehuchten) en het centrumdeel (Middelwijk) met een meer stedelijk karakter. In de gehuchten vond men zijn bestaan in het boerenbedrijf. Daar was geen nijverheid van bovenlokale betekenis gevestigd. De mensen leefden er niet in extreem armelijke omstandigheden: ieder had wel een lapje grond en wat (klein)vee.

In Oosterhout-centrum was de sociale structuur veel gedifferentieerder. De agrarische beroepsgroep was er ver in de minderheid. Men verdiende overwegend de kost met handel en nijverheid. Naast de ambachtslieden woonden er veel losse werklieden, grondwerkers en werkloze armen, die vooral in de winter een groot beroep deden op de armbesturen. Het loonpeil van de arbeiders was, in vergelijking met andere steden en dorpen, aan de lage kant.¹² Winkeliers en kooplieden vervulden deels een regionale functie.

2. Stagnatie tot 1850

Overzicht 3 laat goed zien welke bescheiden ontwikkelingen er in nijver Oosterhout plaatsvonden.¹³ Het aantal bedrijven was in 1848 in vergelijking met 1815 met ongeveer 30% toegenomen. Dat lijkt oppervlakkig gezien op groei, maar wanneer we bedenken dat het totaal aantal arbeidsplaatsen in de nijverheid terugliep, terwijl de bevolking ook met ongeveer 30% gegroeid was, komen de zaken al anders te liggen.



3. Haven met hooiperserij (rechts, met puntdakjes) rond 1900.

De relatief grootschalige textielnijverheid was vanaf 1822 verdwenen.¹⁴ Het aantal potten- en steenbakkerijen was verder afgenomen. De steenbakkerijen werkten alleen 's zomers. De resterende pottenbakkerijen hadden gemiddeld weliswaar iets meer arbeiders in dienst, maar al met al was het totaal aantal werknemers in de potten- en steenbakkerijen van 85 naar 56 gedaald. Maar er waren ook nieuwe, opkomende bedrijfstakken: de leerbewerkers (looiers en schoenmakers), de bouwvakkers (timmerlieden, metselaars, rietdekkers, schilders), en de tabaksfabrieken, al konden die voorlopig nog aan relatief weinig mensen werk bieden.

Bij de 308 bedrijfjes werkten in totaal 461 personen, de eigenaren inbegrepen. Dat is gemiddeld 1,5 per bedrijf. In de realiteit was meer dan driekwart van de bedrijfjes een eenmanszaak. Achttien procent had een of twee arbeiders in dienst. Viereneenhalf procent had drie of meer arbeiders. Bedrijven met tien of meer werknemers kwamen niet meer voor.



4. Kantoor en machinekamer van steenfabriek Oomen aan de Torenstraat, vóór 1900.

Onder de arbeiders waren 43 jongens van twaalf tot zestien jaar, 9,3% van het totaal. (in 1843 waren er dat nog slechts 14!) Ze werkten bij verschillende ambachtslieden. Waarschijnlijk leerden ze het vak. Er was maar één jongen die op een fabriek werkte, de tabaksfabriek. Van de arbeid van vrouwen en meisjes werd geen melding gemaakt. Toch is uit eerdere opgaven bekend dat met name de steenfabrieken gewend waren vrouwen en meisjes in te zetten.

Terwijl zowel de bevolking als het aantal bedrijfjes tussen 1815 en 1848 ongeveer 30% groeide, liep het totaal aantal arbeidsplaatsen in de nijverheid iets terug, hetgeen

wijst op schaalverkleining. Die trad vooral op in de meer traditionele sectoren van nijverheid. Daar werd tevens een deel van de arbeidsplaatsen voor volwassenen omgezet in arbeidsplaatsen voor jeugdigen. Schaalverkleining vond ook plaats omdat de relatief grote textielbedrijven verdwenen. Tegelijk was ook schaalvergroting constateerbaar: het groepje bedrijven dat 3-10 arbeiders in dienst had, was groter en diverser geworden. De potten- en steenbakkers en de scheepswerf hadden gezelschap gekregen van bierbrouwers, timmerlieden en tabaksfabrikanten: vertegenwoordigers van nieuwe dan wel sterk groeiende takken van nijverheid.

Alle bedrijfjes werkten uitsluitend met handgereedschappen. Alleen molenaars gebruikten wind- of paardenkracht.

Overzicht 3. Nijverheid in Oosterhout in 1848¹⁵

2 bierbrouwers	1 pottenbakkerij met 9 werknemers
3 bierbrouwers met 3 arbeiders,	1 pianomaker
1 bierbrouwer met 4 arbeiders	7 rietdekkers
1 blauwverver,	1 sloopstimmerman met 3 werknemers
1 boekbinder	34 schoenmakers
31 broodbakkers	8 schoenmakers met 2 arbeiders
5 goud- en zilversmeden	1 schrijnwerker
1 grofsmid met 2 arbeiders	3 schrijnwerkers met 2 arbeiders
19 grofsmeden	9 slaggers
13 grutters	1 steenbakker met 2 werknemers (alleen 's zomers)
2 hoedenmakers	1 steenbakker met 4 werknemers (alleen 's zomers)
3 horlogemakers	1 steenbakker met 5 werknemers (alleen 's zomers)
29 kleermakers	5 stoelmakers
7 koperslagers	2 tabaksfabrieken
4 korenmolenaars	1 tabaksfabriek met 3 werknemers
6 kuipers	1 tabaksfabriek met 5 werknemers
1 leerlooier met 2 arbeiders	19 timmermannen
11 leerlooiers	5 timmermannen met 2 arbeiders
11 linnenververs	1 timmerman met 4 arbeiders
2 mandenmakers	1 timmerman met 5 arbeiders
1 mattenmaker	1 touwslager
2 metselaars met 2 arbeiders	1 touwslager met 2 arbeiders
14 metselaars	10 ververs
4 mouters	5 wagenmakers
2 oliemolenaars	1 waskaarsenmaker
1 pruikmaker	6 zadelmakers
3 pottenbakkerijen met 5 werknemers	
1 pottenbakkerij met 6 werknemers	
1 pottenbakkerij met 7 werknemers	
1 pottenbakkerij met 8 werknemers	

Werkgelegenheid

Over de werkgelegenheid als zodanig is weinig expliciet geregistreerd. Het aantal bedeelden is een van de weinige gegevens die ons ter beschikking staan wanneer we iets willen zeggen over het aantal mensen dat met werken niet (volledig) in zijn onderhoud kon voorzien. Daarbij waren in die tijd ook inbegrepen de invaliden, de weduwen en wezen, en de bejaarden die niet uit eigen kapitaal in hun onderhoud konden voorzien of door hun kinderen niet konden worden onderhouden.



5. Margarinefabriek Verschure rond 1915.

In het gemeenteverslag van 1851 lezen we dat in Oosterhout dat jaar in totaal 1958 personen tijdelijk of permanent bedeeld werden. Het merendeel van de bedeelden (1359) woonde in het Oostkwartier. In die tijd werden daar zowel Oosteind als de Voorheide onder begrepen. Hoewel de cijfers hoog lijken, geven ze geen vertekend beeld van de werkelijkheid. In 1852 zijn ze ongeveer gelijk, van 1853 t/m 1856 stegen ze nog vanwege strenge winters, mislukkende aardappeloogsten en stijgende prijzen. In de jaren daarna werd de situatie iets gunstiger, vooral *vanwege de overvloed aan werk*, maar desondanks bleven de aantallen bedeelden rond de 1500 schommelen.

Wanneer we ons realiseren dat alleen gezinshoofden en alleenstaande volwassenen een uitkering konden krijgen, wordt pijnlijk duidelijk dat de werkgelegenheidssituatie bij een totaal bevolkingsaantal van 8346 (in 1851) dramatisch slecht geweest moet

zijn. Zelfs wanneer we aannemen dat iedere bedeelde slechts voor één ander persoon zorgplichtig was, betekent dat dat ongeveer de helft van de Oosterhoutse bevolking jaarlijks tenminste tijdelijk op de armenzorg was aangewezen.¹⁶ Het bijna permanente vertrekoverschot wijst erop dat velen Oosterhout verlieten om elders een bestaan te vinden. (Overzicht 13)

Een tijdlang kende Oosterhout particuliere werkverschaffing op kleine schaal. Vanaf 1854 was de St. Vincentiusvereniging actief. Naast de traditionele bedeling hield die vereniging ook al snel een kochaarspinnerij in stand. Daarin werden kinderen van bedeeden tewerkgesteld, die zo een deel van het gezinsinkomen konden verdienen. Bovendien leerden ze een begin van een vak. In 1856 werkten er 13 kinderen.¹⁷ Bedeelde vrouwen liet men tegen betaling sokken en truien breien die later weer aan andere bedeeden werden uitgereikt.

Infrastructuur

De behoefte aan vervoer was nog beperkt en de vervoersmogelijkheden waren bescheiden van omvang. Het vervoer over water was veel belangrijker dan het vervoer over land. Alle handel met Holland (potten en stenen, bier, graan, hooi) verliep per schip. Voor de scheepvaart waren beschikbaar: 1 onoverdekte aak met een inhoud van 70 ton, 15 schepen van met een capaciteit van 15-20 ton, 10 schepen kleiner dan 20 ton, en 12 onoverdekte kleine schuitjes van minder dan 20 ton. Stoomsleepdiensten of stoomboten waren nog niet in gebruik.

Voor het vervoer over land beschikte men over twee vrachtkarren die beurtelings vier keer per week naar Breda gingen. Vanuit Tilburg en Waalwijk was er wekelijks een keer een verbinding met een vrachtkar.¹⁸

3. Een duidelijk begin: 1850 - 1890

Vergeleken met 1850 waren er in 1890 grote veranderingen opgetreden. Groei, diversificatie, mechanisatie en schaalvergroting springen het meest in het oog. In de gemeentelijke opgave werd nu onderscheid gemaakt tussen “ambachten” en “fabrieken”. Onder fabriek verstond men ieder bedrijf dat óf met gas- of stoomwerktuigen werkte óf dat meer dan 20 arbeiders in dienst had. De andere bedrijven werden tot de ambachten gerekend. Er waren in Oosterhout negen fabrieken.

Opvallend is de snelle kwalitatieve en kwantitatieve groei, waarvan veruit het grootste deel werd gerealiseerd tussen 1860 en 1880. De bevolking groeide met 30% ten opzichte van 1850. Het aantal bedrijven steeg met 35%, het totaal aantal werknemers in nijverheid en fabrieken met maar liefst ongeveer 175% (Overzichten 4 en 5).

Ongeveer eenderde van het totaal aantal arbeiders was nu werkzaam in de industrie. De twee suikerfabrieken, met samen ongeveer 350 arbeiders, (60% van het totale aantal industriële arbeidsplaatsen) boden echter alleen in de winter tijdens de bietencampagne een aantal maanden werk. Dat was vooral een uitkomst voor de vele landarbeiders en keuterboeren die anders van werk verstoken bleven. De steenfabriek (30 arbeiders) lag 's winters een aantal maanden stil. De boterfabriek van

Verschure (die nog geen margarinefabriek werd genoemd!) bood het hele jaar door werk aan iets meer dan vijftig arbeiders. In 1879 was dat bedrijf een vennootschap aangegaan en sinds die tijd had het als firma Joh. M. Verschure & Zn. zijn officiële hoofdvestiging in Rotterdam.¹⁹ Logisch voor een bedrijf dat een groot deel van zijn productie via de Rotterdamse havens naar Engeland exporteerde. De ijzergieterij, de tabakskerverij en de stroohulzenfabriek hadden permanent 20-40 arbeiders in dienst, waarbij opvallend is dat de stroohulzenfabriek uitsluitend met meisjes werkte. De resterende fabrieken bleven klein.

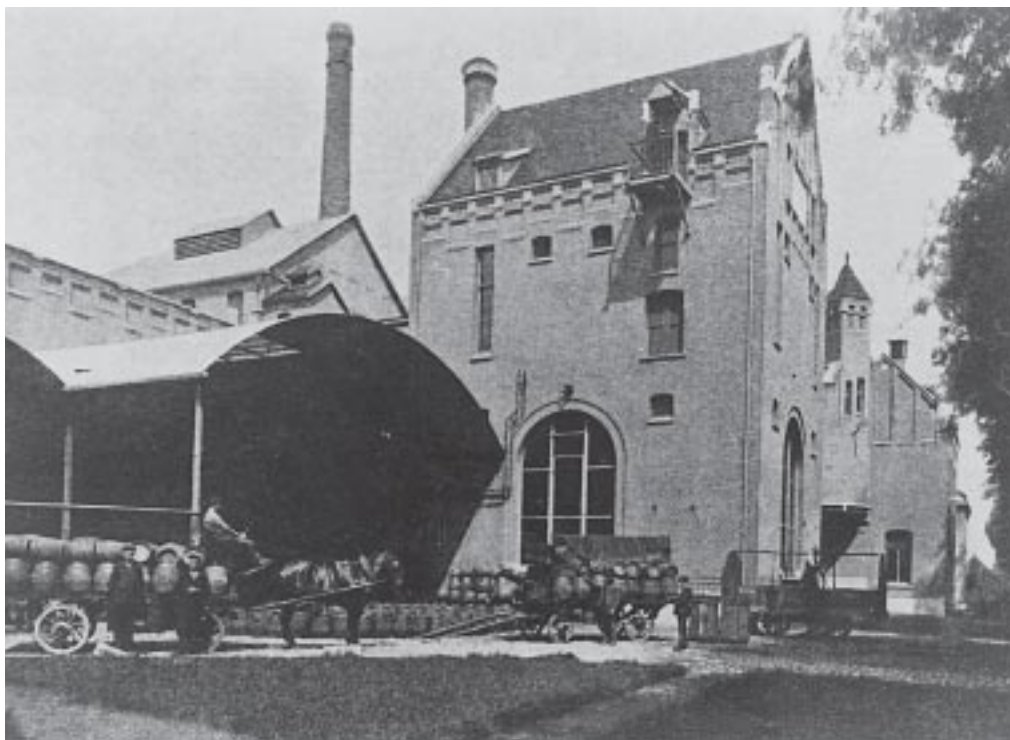
Binnen de “ambachten” was het aantal werklieden gegroeid in tal en diversiteit. De meesten werkten in de zogenaamde ‘persoonsgebonden verzorgende nijverheid’. Een groot aantal moet voor de regionale markt gewerkt hebben. Zo zijn vijf goud- en zilversmeden, zes horlogemakers, dertien meubelmakerijen en 45 klee- en modemakersbedrijven wel erg veel voor een plaats met 10.000 inwoners. De bedrijfjes werden iets groter: de gemiddelde bedrijfsbezetting steeg van 1,5 naar 1,85 persoon. Maar de facto werkten de meeste ambachtslieden alleen of hoogstens met één knecht.

Sectoren die het bij de ambachten goed deden: de bouwvakken, de houtbewerkers (meubel- en biljartmakers, houtdraaiers) de leerbewerkers (looiers en schoenmakers), de metaal (smederijen en ijzergieterij), en de tabak (sigarenmakers en tabakskerverijen). De bouwvakken uitgezonderd waren dit ‘nieuwe’ moderne vormen van bedrijvigheid. Tussen 1860 en 1880 werden bijvoorbeeld alleen al 42 hinderwetvergunningen afgegeven voor het in bedrijf stellen van nieuwe looierijen, waarvan elf op het kerkdorp Oosteind.²⁰ Een aantal daarvan werd door boeren als nevenactiviteit gerund.²¹ Veraghtert noemt als een van de belangrijkste oorzaken van deze plotselinge snelle toename van de looierijen de openstelling van de spoorweg Breda-Tilburg, in combinatie met het uitstralings-effect van de leernijverheid in Dongen.²² In Oosterhout alleen al steeg het aantal schoenmakers tussen 1848 en 1880 van 58 tot maar liefst 377!!

De sigarenmakers hadden het tij mee. Nederlands-Indische en Amerikaanse tabakken waren volop verkrijgbaar. Langzaam maar zeker werden, eerst in de steden en bij de elite, pijp en pruimtabak vervangen door de deftiger sigaren. Mechanisatie vond in de sigarenfabrieken niet plaats, men bleef in manufactuur werken. De tabaks- en sigarenfabrieken boden het hele jaar door werk aan 69 personen.

De bouwvakken deden het goed. Voor het eerst was daar sprake van een nieuwe beroepsbeoefenaar: de aannemer. Het opduiken van dat nieuwe beroep en de groei van het aantal bouwvakkers is een van de tekenen die op een toenemende bouwactiviteit wijzen. Dat klopt ook: buiten het feit dat de woningvoorraad tussen 1850 en 1890 flink toegenomen was en dat voorlopig ook nog zou blijven doen, (Overzicht 1) was de bouwactiviteit met name voor andere objecten sterk gestegen. In Oosterhout en omgeving waren dat onder andere: de bouw van een zusterklooster met scholencomplex (1856) aan de Rulstraat, een Jezuitenkapel (1858), de gasfabriek (1859), twee hooipersen aan de haven (1860/61), de beide suikerfabrieken (1867 en 1872), een kerk in Geertruidenberg, de kerk in Den Hout (1877/78), een zusterklooster met gasthuis aan de Leysenhoek (1876/1877), het postkantoor aan de Arendstraat (1877), de H. Hartkerk (1881) en een forse uitbreiding van de Sint Jan (1881).

De pottenbakkers konden zich enigszins herstellen: het aantal bedrijven liep terug tot vijf, maar het gemiddeld aantal personeelsleden steeg iets. De productie



6. Los- en laadperron van bierbrouwerij De Gekroonde Bel.

was voor een groot deel bestemd voor de bouwnijverheid: plavuizen, dakpannen en pannenvorsten. De steenfabrieken ontwikkelden zich goed, maar leverden toch bij lange na niet alle stenen die gebruikt werden. Ze hadden met name steeds meer te lijden van goedkope Belgische import. Veel stenen en bouwmaterialen werden per schip aangevoerd.²³ Textiel werd nauwelijks nog in Oosterhout gefabriceerd. Wel was er een flinke textielverwerkende nijverheid: kleermakers en modemaaksters, hoeden- petten- en mutsenmaaksters, samen goed voor 78 arbeidsplaatsen.

Overzicht 4. Staat van ambachten 1890 met het aantal daarin werkzame personen.

soort bedrijf	mannen	vrouwen	jongens
2 apothekers	2	1	
7 banketbakkers	16		1
11 barbiers	12		
2 bierbrouwers	8		
6 biljartmakers	35		
3 boekdrukkers	7		5
4 bloemisten	6		

57 broodbakkers	97		15	
5 goud/zilversmeden	5			
6 grutters	6			
1 hoedenmaker	1			
6 horlogiemakers	7			
6 houtdraaiers	6			
3 kaarsenmakers	5			
28 kleermakers	33			
15 huisschilders	28		7	
10 koper- en blikslagers	16			
5 kuipers	29		5	
23 leerlooiers	31		7	
3 mandenmakers	5			
17 metselaars	29		8	
13 meubelmakers	28		5	
17 modemaaksters		29		
5 mutsenmaaksters		10		
4 parapluiemakers	5		1	
5 pettenmakers	5			
1 photograaf	2			
1 scheepstimmerwerf	5		3	
188 schoenmakers	278		56	
3 sigarenfabrikanten	14		6	
17 grof- en kachelsmeden	31		6	
7 stoelmakers	7		1	
4 stukadoors	8		2	
5 tabakskervers	10		9	
32 timmerlieden	71			
1 touwslager	2		1	
10 tuiniers	10		1	
26 vleeschhouwers	30		1	
3 wagenmakers	6		2	
6 zadelmakers	10			
5 beddenmakers	6			
1 zeepziederij	3			
----	-----	-----	-----	
574	885	40	142	= 1067

Overzicht 5. staat der fabrieken 1890.

soort fabriek	mannen	vrouwen	jongens	meisjes	beweegkracht	
Suikerfabriek Statendam	73	61	18	21	stoom	64 pk
Suikerfabriek Groenendijk	71	63	20	15	stoom	60 pk
Bierbrouwerij H.Smits	6				stoom	8 pk
Boterbereiding Gebrs.Verschure	2				stoom	12 pk
Boterbereiding Gebrs. Verschure	52				stoom	37 pk
Kuiperij H. Simons	9		2		stoom	14 pk
Schorsmolen H.de Roos	3				stoom	10 pk
Steenbakkerij Wed. A.Oomen	22		2		stoom	4 pk
Tabakskerverij Wed.S.Fick	18		2		stoom	8 pk
IJzergieterij J. de Bakker	27				stoom	5 pk
IJzergieterij Jac. Hagenaars	4				stoom	5 pk
Strohulzenfabr. G.Kehlenbrink	1			37	gas	1,5 pk
<hr/>						
totaal werknemers	268	124	48	73	=	513

Mechanisatie

Mechanisatie kwam het eerst tot stand in de grote en middelgrote bedrijven en ging gepaard met de invoering van stoommachines. De gasfabriek was weliswaar al in 1859 opgericht, maar het gas werd in de eerste jaren vooral gebruikt om straten en woningen te verlichten en niet voor het aandrijven van gasmotoren. Bij de industrialisatie speelde de fabriek in deze jaren nog geen rol. De eerste fabriek die een gasmotor ging gebruiken was de strohulzenfabriek, opgericht in 1889.

De eerste stoommachines deden in 1867 hun intrede in de nieuwe bietsuikerfabriek van Heere & Comp. aan de Groenendijk (Oosteind). De productie was groot: de fabriek verwerkte in 1870 achttien miljoen kilo bieten. De middelgrote bedrijven volgden snel: in 1869 begon Weijermans & Comp. zijn nieuwe vlaszwingelarij met daarin een stoommachine, in 1870 kocht de familie Smits een stoommachine voor brouwerij De Gekroonde Bel, terwijl in 1872 J. van der Pol er een kocht voor zijn ijzergieterij. In datzelfde jaar nam beetwortelsuikerfabriek Van Campenhout aan de Statendam een aantal stoommachines in gebruik. In 1875 werd er een bij de boterfabriek en -handel van Verschure geplaatst, die speciaal bestemd was voor de margarineproductie. In 1878 had Fick een stoommachine in zijn tabakskerverij. In 1890 werkten in totaal elf bedrijven met stoomkracht.²⁴

Over het geheel genomen liep Oosterhout niet voorop bij de invoering van stoommachines. In Tilburg bijvoorbeeld waren in 1855 al 23 stoommachines in gebruik, in Dongen verscheen de eerste in 1860, in Roosendaal in 1858 en in 1871 had men er in die laatstgenoemde plaats al 25.²⁵ Het lijkt erop dat stoommachines voornamelijk in Oosterhout werden geïntroduceerd door -grotendeels niet uit Oosterhout afkomstige- ondernemers, die zich met 'nieuwe' producten bezig hiel-

den: beetwortelsuiker, margarine, gietijzer, tabak, schors voor de vele nieuwe looierijen. Alleen de bierbrouwerij van Smits en de steenbakkerij van de Wed. A. Oomen vormden hierop een uitzondering: dat waren autochtone ondernemers uit traditionele bedrijfstakken.

Werkgelegenheid

De werkgelegenheid groeide, maar zeker niet genoeg om aan alle Oosterhouters werk te verschaffen. Behoudens in de jaren 1870-1880 bleef het vertrekoverschot bestaan. Volgens de beroepstelling van 1889 waren 2442 personen aangewezen op een werkkring in nijverheid of industrie. (Overzicht 10) De Oosterhoutse bedrijven boden, zoals we zagen, slechts plaats aan 1580 personen. Wanneer we rekening houden met het feit dat ongeveer 25% van deze plaatsen seizoensplaatsen waren, en dat zeker niet alle arbeidsplaatsen ook door Oosterhouters bezet werden, betekent dat dat een derde tot de helft van de arbeiders (ook) aangewezen was op werk elders. Dat klopt met de cijfers uit de beroepstelling. Polderwerkers en bouwvakkers (616 personen) vormden daarin bijvoorbeeld al ruim 25% van het arbeidspotentieel. Daarvan konden er minder dan honderd in Oosterhout terecht. Bijna 200 mannen tussen 22-70 jaar (8%) waren zonder beroep, d.w.z. dagloner of werkloos.²⁶

De beroepstelling verschaft ons nog een aantal interessante gegevens: van de totale werkende bevolking bestond 77% uit mannen en 23% uit vrouwen. Een belangrijk deel, 28%, was 21 jaar of jonger. De Oosterhouter moest al op jonge leeftijd aan de slag: 34% van de 12- en 13-jarige jongens werkte, 12% van de meisjes deed dat ook. Van de 14- en 15-jarigen werkte 74, respectievelijk 32%. De Oosterhouter moest ook lang doorwerken: van de mannen tussen 65-70 jaar nam nog 78% aan het arbeidsproces deel. Berichten over 80-jarigen die bij hun baas jubilea vierden, verschenen regelmatig in de krant.

Uiteraard betroffen deze cijfers geregistreerde werkenden. Veel kinderen van boeren en kleine zelfstandigen hielpen in het bedrijf van hun ouders en werden daarom niet als arbeidskracht beschouwd en geteld. Soms werkten jonge kinderen wel in dienstverband. In 1879 werden bijvoorbeeld twee landbouwers geverbaliseerd omdat ze kinderen jonger dan twaalf jaar als koewachter in dienst hadden. Het verbaal was vooral bedoeld om een afschrikwekkend voorbeeld te stellen, kennelijk kwam het dus meer voor.²⁷ Leerplichtige kinderen werden gemakkelijk van school thuis gehouden omdat ze moesten werken, dat werd "schuilmaken" genoemd.²⁸ Ook de scholen klaagden dat grote aantallen kinderen te vroeg van school gingen, of alleen 's winters de school bezochten, omdat ze moesten werken.²⁹

Ondanks het grote structureel tekort aan arbeidsplaatsen voor de eigen inwoners werd er in 1890 niet meer geklaagd over werkloosheid, integendeel. Vergeleken met de erbarmelijke situatie van 1850/60 was er een belangrijke verbetering opgetreden, dank zij het grote aanbod van werk dat elders vanaf het eind van de jaren zestig ontstaan was. Vele arbeiders verdienden met trekarbeid tot ver buiten Oosterhout hun brood. Berichten uit de wereld van de armenzorg zijn daar duidelijk over.



7. Stoomkuiperij Simons rond 1915.

In 1866 schreef men nog: *Een groot aantal personen uit deze gemeente begeven zich in den regel in het voorjaar naar de Noordelijke Provinciën om aldaar als polderwerkers te arbeiden; doch de verdiensten waren veel geringer dan het jaar tevoren; terwijl ook de angst voor de heersende cholera de arbeiders bijna zes weken vroeger dan gewoonlijk deed huiswaarts keren. Velen dier arbeiders sparen in de zomer om in de winter in eigen onderhoud te kunnen voorzien, kwamen bijna allen met schier ledige handen terug en gingen de winter met een droevig uitzicht tegemoet. Daarbij kwam nog dat de aardappelenoogst, dat voornamelijk voedselmiddel voor de arbeidende klasse, slecht uitviel, en het was dus te voorzien dat de nood weldra hoog zou stijgen. Gelukkig vonden de arbeiders in en nabij de gemeente nogal werk en alhoewel de verdiensten niet groot waren, konden zij daarmee in de noodzakelijkste behoeften hunner gezinnen voorzien. Dit is dan ook de reden waarom het getal der bedeeden niet aanmerkelijk is gestegen; doch dit neemt niet weg dat de behoeftige klasse zeer is uitgeput en de toestand als verre van gunstig moet worden beschouwd.*³⁰

Vanaf 1867 maakte men voortdurend melding van het ruime werkaanbod dat - met name in Holland- ontstond bij de aanleg van spoorwegen, bruggen, kanalen en andere grote infra-structurele werken. Daar werden hoge daggelden betaald, die het de arbeider mogelijk maakten de winter door te komen zonder een beroep te moeten doen op de bedeling. Vanaf 1870 daalden de aantallen bedeeden. De St. Vincentiusvereniging liet daarom geen koehaar meer spinnen of truien breien. In

1874 waren het nog *slechts de ouden en gebrekkigen* die geen werk en dus geen inkomsten hadden en in 1878 schreef men in het gemeenteverslag min of meer verbaasd over de behoeftige klasse: *door de hoge lonen en het vele werk heerst er onder die lieden een zekere welvaart*. Toch bleef het voor de meesten sappelen. Dat blijkt onder andere uit kleine krantenberichtjes. Het zonder vergunning rijven van mastenspelden of verzamelen van brandhout kwam bijvoorbeeld erg veel voor. Het Kantongerecht sprak daarover regelmatig veroordelingen uit.³¹

Manufactuur en thuiswerk

Oosterhout kende twee vormen van proto-industrialisatie die zich tot halverwege de twintigste eeuw handhaafden: de manufactuur en het thuiswerk, een vorm van huisnijverheid. Daar, waar grotere aantallen arbeiders al wel in een fabriekshal met het moderne principe van de arbeidsdeling werkten, maar waar de productie nog niet gemechaniseerd was, spreekt men in de literatuur van manufactuur. Oosterhouts eerste fabrieken, de sigarenmakerijen, vallen in die categorie. In 1857 waren er daar vier van en in totaal werkten er al 35 personen. Ook de nog resterende pottenbakkerijen werkten inmiddels volgens dat principe.



8. Het werken aan de sluizen bij het Wilhelminakanaal rond 1910.

In Oosterhout was het allereerste thuiswerk nauw verbonden met de traditie van de huisnijverheid. In de linnen- en lakenfabriek van Levi Kooperberg, opgericht in

1868, leerde hij zijn wevers in twee jaar tijd met nieuwe weefgetouwen om te gaan. Als ze die kunst voldoende verstonden, kregen ze een weefgetouw mee naar huis en konden ze daar op stukloon verder werken. Kooperberg zorgde dat zijn thuiswevers voldoende garens hadden en nam de geproduceerde stoffen mee ter verkoop. In 1870 had hij 25 weefgetouwen bij diverse mensen thuis staan.³²

Werkgevers gaan zich organiseren

De opkomende industrie plaatste arbeiders en patroons in volstrekt nieuwe posities. Dat bevorderde het ontstaan van onderlinge organisaties. Als eersten kenden de ondernemers hun werk- en organisatieverbanden. De Oosterhoutse Kamer van Koophandel en Fabrieken werd bij Koninklijk Besluit van 15 april 1866 opgericht. Ter vergelijking: in 's Hertogenbosch kwam de Kamer van Koophandel in 1841 tot stand, in Breda in 1845, in Roosendaal pas in 1905. De Kamer bestond uit zeven gekozen leden. De kiesdrempel was een census van acht gulden. Bij de allereerste verkiezing, op 20 november van datzelfde jaar, kwamen 63 kiezers naar het stemlokaal.

Een van de belangrijkste bezigheden van de Kamer was het ijveren voor een aansluiting op de spoorweg. De Kamer was ervan overtuigd dat zonder zo'n aansluiting de Oosterhoutse handel en nijverheid zich niet ten volle zouden kunnen ontplooiën. Per spoor werden toen vooral huiden en leer aan- en vee afgevoerd.³³ Daarom richtte ook de Leerlooiers-Vereeniging in april 1875 een 'comité der spoorwegvereniging' op, dat de pogingen om voor Oosterhout een aansluiting op het spoor te krijgen, krachtig moest ondersteunen.³⁴ Aan het eind van dat jaar was het evenwel duidelijk dat zo'n aansluiting er niet zou komen. Verder stuurde de Kamer een groot aantal adressen naar de Minister om aan te dringen op protectionistische maatregelen voor industrie en handel.

Van andere werkgevers- of van arbeidersverenigingen was tot 1890 in Oosterhout nog nergens sprake.

Infrastructuur

De toenemende transportbehoefte -van grondstoffen én producten- leidde tot allerlei activiteiten in de weg- en waterbouw. De potten- en steenbakkerijen, de graan-, boter-, hooi- en mesthandel hadden tot dan toe voornamelijk gebruik gemaakt van de waterwegen. Die waren nu ook belangrijk geworden voor de aan- en afvoer van huiden, hout, bouwmaterialen en steenkool.³⁵ Oosterhout had twee havens: een aan de Havenweg op het gebied van de Domeinen en een op de Groenendijk. De Oosterhoutse schippers bezaten in 1870 samen ongeveer 38 schuiten en schuitjes, terwijl aan de Havenweg een scheepstimmerwerf gevestigd was. De haven lag aan het open water, dat wil zeggen dat eb en vloed er vrij spel had. Daardoor viel ze twee keer per dag zo goed als droog, en het daarmee gepaard gaande dichtslibben maakte regelmatig uitbaggeren nodig. Toch werden er met stoomboten lijndiensten onderhouden op Rotterdam, Dordrecht, Gouda, Haarlem en Amsterdam. De familie Verschure (van de boter) had in 1869 al twee schroefstoomboten die een groot deel van het transport verzorgden. Vanuit het naburige Geertruidenberg vertrokken veel



9. Sigarenfabriek 'De Olifant' tijdens de Eerste Wereldoorlog.

(lijn)schepen naar Holland. Ook vanuit Dongen kon men per stoomboot naar Rotterdam.³⁶ De haven aan de Groenendijk lag formeel op het grondgebied van de gemeente Dongen, die ook voor het onderhoud aansprakelijk was. Ze leed onder dezelfde problemen als de Oosterhoutse haven.

Steeds meer transport ging echter over de weg.³⁷ De meeste lokale en regionale doorgaande wegen waren rond 1850 nog onverhard. Dat werd met het toenemende verkeer steeds lastiger. Daarom werden nieuwe wegen aangelegd of bestaande wegen verhard en verbeterd. De Koeweidestraat, de verbinding tussen Den Hout en Geertruidenberg, werd bijvoorbeeld in 1863 verhard. Er kwamen ook voorschriften voor het gebruik van wegen. Zo werden smalle velgen verboden omdat ze te veel schade aanrichtten. Eind 1872, begin 1873 klaagden de landbouwers uit Den Hout dat ze op grond van wettelijke bepalingen hun karren van wielen met brede velgen hadden moeten voorzien, maar dat op de modderige wegen één paard niet sterk genoeg was om zo'n kar te trekken. Wie geen twee paarden had, was daarom wel gedwongen -ondanks het risico van boetes- zijn smalle velgen te blijven gebruiken.³⁸

Er kwamen in deze periode belangrijke nieuwe vervoersmogelijkheden ter beschikking. De spoorlijn Breda-Tilburg kwam in 1861 gereed. De trein -die passagiers, vracht en vee vervoerde- reed niet over Oosterhout. Wel reden er vanaf die tijd diligences en vrachtdiensten van en naar de treinstations in Rijen en Breda. Verschure begon



10. Koekfabriek Bernard de Hoog rond 1915.

nu ook een diligence-dienst.³⁹ Maar hij was niet de enige. Veel “voerlui” beproefden hun geluk: in 1883 kende Oosterhout 13 verhuurders van rijtuigen en 36 voerlieden.⁴⁰

In 1880 had Oosterhout een primeur: de allereerste stoomtramverbinding in Noord-Brabant kwam tot stand tussen Oosterhout en Breda. Hij liep over de Bredaseweg, langs de Heuvel, de Arendstraat, de Kerkstraat, over de Markt (met een aftakking naar margarinefabriek Verschure) naar de Leysenhoek. De tram vervoerde zowel vracht als passagiers. Veel ondernemers beleefden de komst van de stoomtram als een kleine compensatie voor het gemis van een treinverbinding. Het gemeentebestuur had zich uiterst bereid vertoond de gevraagde concessies te verlenen.

Een heel ander, nieuw type infrastructuur was in 1865 tot stand gekomen met het openen van een Telegraafkantoor, verbonden aan het Postkantoor. In 1866 werden daar 1.978 binnenlandse-, en 117 buitenlandse telegrammen verstuurd. Van de telegraaf werd in toenemende mate gebruik gemaakt, al bleef het gebruik nogal achter bij het telegraafverkeer in andere plaatsen. Ter vergelijking: in 1877 werden in Oosterhout 4.673 telegrammen afgehandeld, in Roosendaal 11.942, in Bergen op Zoom 12.337, in Geertruidenberg 5.434 en in Waalwijk 6.221.⁴¹

Overzicht 6. Staat van ambachten met de daarin werkzame arbeidskrachten, 1910.

soort ambacht	mannen	vrouwen	jongens	meisjes
2 apothekers	2			
8 banketbakkers	18		5	
12 barbiers	13			
1 brouwerij	32		2	
4 biljartmakers	24			
5 boekdrukkers	9		5	
3 bloemisten	4			
95 broodbakkers	169		19	
2 goudzilvermeden	3			
6 grutters	6		1	
2 horlogemakers	2			
6 houtdraaiers	6			
1 kaarsenmaker	1			
40 kleermakers	66		14	
17 huisschilders	37		10	
9 koperblikslagers	12		3	
5 kuipers	8		3	
16 leerlooiers	40		8	
2 mandenmakers	3			
30 metselaars	69		10	
6 meubelmakers	17		2	
30 modemaaksters	-	42		28
11 mutsenmaaksters	-	12		3
4 parapluiemakers	4			
3 pettenmakers	3			
2 pottenbakkers	7			
1 scheidstimmerman	3			
237 schoenmakers	329		74	
3 steenbakkers	88		8	
1 sigarenfabrikant	17		6	
21 smeden	29	4		
6 stoelenmakers	6		1	
7 stukadoors	7			
3 tabakskervers	3			
43 timmerlieden	97		16	
1 touwslager	1		1	
8 tuiniers	8			
31 vleeschhouters	37		8	
4 wagenmakers	6			
2 zadelmakers	4			
4 matrassenmakers	4			

	1194	54	200	31 = 1479

Overzicht 7. Staat van fabrieken met de daarin werkzame arbeiders, 1910

fabrieken	eigenaren	mannen	vrouwen	beweeg- kracht	pk
gasfabriek	gemeente	3		gas	10
suiker	NV. Statendam	280		stoom	800
margarine	Joh.M. Verschure	170		stoom	520
kuiperij/kisten	NV. A. Simons & Zn	30		stoom	190
bierbrouwerij	NV. N.Br. Beijersche Bierbrouwerij	22		stoom	50
tabakskerverij	Fa. S. Fick	71		stoom	8
steenfabriek	Com. Vennootschap F. Oomen		75	stoom	45
roomboterfabriek	C.J. Oomen	3		stoom	10
roomboter	Coop. Vereniging "De Eendracht" Oosteind	3		stoom	16
roomboter	Coop. Vereniging Oosterhout	2		stoom	8
steen/potten	J.B. Oomen-Rasenberg	3	3	stoom	2
hooipers	J.A. Oomen	20	3	stoom	6
stroohulzen	G. Kehlenbrink	7	50	gas	20
ijzer- en metaalgieterij	Gebrs. de Bruin	15		gas	5
ijzer- en metaalgieterij	H. Hagenaars	15		gas	8
koekfabriek	B. de Hoogh en Zonen	20		gas	5
timmermanswerkplaats	C. v.d. Avoird	6		gas	12
boek/Courantendrukkerij	Fa. Joh.v.Helvoirt	3		gas	2,5
boek/Courantendrukkerij	Oosterhoutse Courant& handelsdrukkerij	3		gas	7
boek/Courantendrukkerij	B. de Hoog	4		gas	5
graanmolen	B. v. Dijk	3		gas	16
graanmolen	A. Kock	3		petroleum	18
graanmolen	A. Jansens	3		gas	25
graanmolen	J. Teurlings	2		zuiggas	20
boerderij	C. v. Dongen	2		petroleum	2,5
meelmolen	Coop. Ver. St. Marcoen	2		zuiggas	20
smederij	A. Kanters	2		petroleum	5
timmermanswerkplaats	J. Ligtvoet	3		benzine	3
timmermanswerkplaats	J.B. de Vos	8		gas	11
schoenfabriek	Fa. Gebrs. Schenkels	22	10	gas	12
		785 +	66		= 851

4. Stagnatie en achteruitgang: 1890 - 1920

Ontegenzeggelijk was er, in absolute cijfers gemeten, tot ongeveer 1910 nog sprake van enige groei. Het aantal bedrijfjes in de nijverheid bereikte in dat jaar zijn hoogtepunt. Gemiddeld werkte er 2,3 personen. Het totale ambachtelijk bedrijf bood daarmee werk aan 1479 personen. Over de kwaliteit van die groei moeten we echter kritische kanttekeningen maken. Die vond, net als in de jaren daarvoor, plaats bij de kleine, persoonsgebonden, verzorgende nijverheid: de bakkers, de slaggers, en de schoen- klee-, mutsen- en modemakers. Bijna autonome groei dus, oplopend met het groeiende inwoneraantal en de langzaam stijgende welvaart. In totaal waren in dit segment rond 1910 ongeveer 880 personen werkzaam, waarvan zo'n 400 schoenmakers. Dat aantal begon snel terug te lopen door de opkomst van goedkope fabrieksgoederen, eerst confectiekleding, later fabrieksschoenen bijvoorbeeld. In 1917 -het laatste jaar dat we over zulke gedetailleerde gegevens kunnen beschikken- waren er nog maar 750 mensen in de persoonsgebonden nijverheid werkzaam, waaronder nog steeds ongeveer 400 schoenmakers. (Overzicht 6)

Het aantal 'fabrieken' steeg tot dertig in 1910 en bleef daarna stabiel. Kort na de eeuwwisseling kreeg het industriële bedrijf twee nieuwe impulsen: eerst de kuipen-, kisten- en houtwolfabriek van Simons en tien tot twintig jaar later de betonindustrie die achtereenvolgens door Struyk, Martens, Van Gils en anderen ter hand werd genomen. De eerste ontleende zijn bestaansrecht in eerste instantie goeddeels aan het verpakkingsmateriaal dat voor de margarinefabriek gemaakt werd, de anderen aan de aanleg van rioleringen, wegen, trottoirs enz. die overal in Nederland plaats vond.

Ook hadden zich in Oosterhout een drietal grotere koek- en suikerbakkers gevestigd die uitgroeiden tot koek- en snoepfabrieken. (Overzicht 7) Met het gros van de verder aanwezige (middel)grote bedrijven -de tabakskerverij, de hooipers, de schoenfabriek, de steenfabriek, de strohulzenfabriek, enz.- waren en bleven deze bedrijven voornamelijk arbeidsintensief, weinig-gemechaniseerd, nog deels in manufactuur en vaak met erg veel thuiswerkers werkend. Ze hielpen wel veel mensen aan werk, maar het waren geen bedrijven die voor industriële dynamiek konden zorgen of anderszins een trekkersfunctie konden vervullen.

Bij de middelgrote bedrijven waren er rond de eeuwwisseling maar drie die dat potentieel wel bezaten: de beide ijzergieterijen en de stoombierbrouwerij. Een van de ijzergieterijen verdween. De ijzergieterij van Hagenaars deed het beter. Men wist vreemd kapitaal aan te trekken, het bedrijf werd omgezet in een NV en in 1925 had het veertig arbeiders in dienst. Bierbrouwerij De Gekroonde Bel, ook een naamloze vennootschap, was een uiterst moderne fabriek.

Van de groot-ondernemingen (suiker en margarine, beide naamloze vennootschappen) die gebruik maakten van nieuwe technieken en ontwikkelingen, mocht een voortrekkersrol verwacht worden. Ze vervulden die ook, maar raakten -juist daarom- net als De Gekroonde Bel, betrokken bij schaalvergrotingsoperaties die hen tenslotte tot vestiging buiten de gemeentegrenzen zouden noodzaken. Bovendien leidde het voortschrijdende proces van mechanisatie daar tot zowel productiestijging, arbeidsuitstoot, en substitutie van arbeid voor mannen door arbeid voor vrouwen en jongeren.

De suikerfabrieken maakten in het hele land een proces van concentratie en schaalvergroting door. De suikerfabriek aan de Groenendijk werd in 1902 verplaatst naar Zuid-Beijerland.⁴² De gebouwen werden afgebroken. Margarinefabriek Verschure was al langer op Rotterdam georiënteerd. Rond 1910 werd die oriëntatie versterkt: het werd technisch mogelijk goedkope palm- en andere plantaardige oliën te harden en die voor de margarineproductie aan te wenden. Daarmee verviel de noodzaak nog veel andere melk- en dierlijke vetten te gebruiken. Palmolie werd uit Nederlands-Indië via Rotterdam aangevoerd. Daarmee was de fabriek zowel voor zijn grondstoffenaanvoer als zijn productieafvoer in hoge mate afhankelijk van de zeehaven Rotterdam. Het zou nog slechts een kwestie van tijd (1928) zijn eer men zich daar zou vestigen. Overigens was daar nog een bijkomende reden voor, namelijk de goede familierelatie met de familie Jurgens, grote boterhandelaren en margarinefabrikanten uit Oss. Drie dochters van Verschure traden in het huwelijk met drie zoons van Jurgens. In 1906 werd Verschure onderdeel van het Jurgensconcern. Jurgens zou ook naar Rotterdam vertrekken.

Overzicht 8. Aantallen bedrijven met aantal werknemers, 1848-1970.⁴³

aantal. werkn	1848	1880	1890	1900	1910	1917	1927	1947	1950	1963
< 10	308	477 ⁴⁴	578	482	665	601	??	??	149	229
10-20	-	1	1	6	2	4	2	9	23	24
20-50	-	3	4	3	5	6	6	18	24	36
50-100	-	-	1	1	3	3	2	9	11	
100-200	-	2	2	1	1	1	2	6	13	9
200-300	-	-	-	2	1	1	-	-	2	
200-500	-	-	-	-	-	-	-	-	-	2
500-1000	-	-	-	-	-	-	-	-	-	2

Werkgelegenheid

Vergeleken met de werkgelegenheidssituatie van 1890 leek er aanvankelijk weinig te veranderen. Wanneer we de gemeentelijke opgave van nijverheid en fabrieken van 1909 vertalen naar 'bedrijfsbevolking', (Overzicht 10) zien we dat het Oosterhoutse bedrijfsleven in dat jaar aan 1968 personen werk bood. Dat was nauwelijks 80% van de beroepsbevolking die was aangewezen op werk in nijverheid en industrie. Daarvan waren de arbeidsplaatsen in de suikerfabrieken en de kleine steenbakkerijen (bijna 400, ruim 25% van het totaal) bovendien slechts seizoensplaatsen.

Die rekensom gaat natuurlijk alleen op wanneer alle arbeidsplaatsen ook door Oosterhoutse werknemers ingenomen zouden worden. Maar wanneer we bedrijfs- en beroepsbevolking vergelijken, constateren we al snel dat dat niet het geval was. Veel méér dan 20% van de Oosterhouters moest elders werk zien te vinden. Een omvangrijke uitgaande pendel van 1300 man was er onder de bouwvakkers en bij de mannen van de 'overige beroepen', waaronder veel grondwerkers en ongeschoolde arbeiders. Anderzijds was er sprake van een niet onbelangrijke inkomende pendel bij

de steenfabrieken, de drukkers, de klee- en schoenmakers en in de voedingsmiddelenindustrie. Deze cijfers maken duidelijk dat slechts ongeveer 1200 Oosterhouters, minder dan de helft van de industriële beroepsbevolking, in hun woonplaats werk konden vinden, en dan in een groot aantal gevallen nog slechts seizoensarbeid.

Toch werd in 1910 niet geklaagd over werkloosheid, integendeel. Nog steeds trokken traditiegetrouw grote groepen mannen en jongens naar elders, nu vooral naar Duitsland, om daar werk te vinden bij de aanleg van autowegen, kanalen en havenwerken, en op den duur zelfs in mijnen en cokes-ovens.⁴⁵ Ze verdienden er relatief een hoog loon, hoger dan ze in de eigen omgeving ooit zouden kunnen verdienen. Veel van hen waren afkomstig uit de Voorhei. Ze vertrokken voor Pasen al van huis, kwamen terug om met vrouw en kinderen kermis te vieren, om daarna tot het definitief invallen van de winter weer te vertrekken. Een hard bestaan. Over hen, zijn parochianen, schreef pastoor Bressers: *Zij moeten altijd werken, zijn veel in den vreemde, in hunne jonge jaren gingen ze niet naar school of cathedchismus, de meesten kunnen niet lezen.*⁴⁶

Aan deze in feite ongunstige, maar toch redelijk stabiele en leefbare situatie, kwam kort na de eeuwwisseling een einde. De positie van veel ambachtlieden raakte ernstig ondermijnd door de opkomst van confectie- en schoenfabrieken. Mutsen-, petten- en hoedenmaaksters waren in 1910 al gedecimeerd. Veel zelfstandige ambachtlieden konden zich niet staande houden en zagen zich gedwongen hun zelfstandigheid op te geven. Veel schoenmakers gingen op stukloon werken voor een fabriek, omdat een deel van het productieproces, het zwikken, aanvankelijk nog niet machinaal kon gebeuren. In de gemeentelijke opgave werden die schoenmakers nog als zelfstandig bedrijf opgegeven, maar in feite gaf dat een vals beeld van de werkelijkheid. Van de 237 schoenmakers waren er in 1909 nog maar zes zelfstandig ondernemer, van de kleermakers slechts negen. Van de looiers oefenden nog slechts zes personen het bedrijf als hoofdberoep uit.⁴⁷ Steeds meer ambachtlieden raakten voor werk aangewezen op de industrie.

Grote aantallen grondwerkers en dagloners bleven -ook in de eerste oorlogsjaren- onveranderd in Duitsland en Holland aan het werk. Om de grondwerkers die in de oorlog niet weg konden of durfden enige opvang te geven was van Rijkswegen bepaald dat het Wilhelminakanaal tussen Voldijk en Tilburg uitsluitend met handwerk mocht worden gegraven.⁴⁸ Het Oosterhoutse gemeentebestuur, dat veel belang had bij de werkgelegenheid in Duitsland, gaf informatie over de reis- en verblijfspapieren die men in 1914 daarvoor nodig had.⁴⁹ Toch liep aan het eind van de oorlog de werkgelegenheid terug, al leek die situatie zich aan het eind van de oorlog weer even te herstellen.

Het gemeenteverslag meldde tenminste in 1919 dat werkloosheid van enige betekenis niet meer voorkwam en dat slechts steun werd gegeven aan *weduwen met weinig verdienende kinderen, aan afgeleefden en moegewerkte ouden van dagen.*⁵⁰ Maar deze optimistische mededeling staat wel in heel schril contrast met de berichten over de dagelijkse werkelijkheid in het plaatselijk dagblad, *Het Kanton*. Daar zijn vele berichten te vinden over stakingen en werkloosheid, over willekeur bij de distributie van voedsel en brandstof en over de frustraties en woedeuitbarstingen die dat veroorzaakte.⁵¹ Ook andere indicatoren wijzen op een weinig florissante ontwikkeling. De inkomens in



11. Loswal Wilhelminakanaal rond 1920.

Oosterhout gingen substantieel achteruit. De opbrengsten van de hoofdelijke omslag –een gemeentelijke belasting– liepen gestaag terug, het aantal kiesgerechtigden daalde, en het percentage kinderen dat kosteloos onderwijs kreeg steeg al vanaf 1890 sterk.⁵²

De internationale economische crises aan het begin van de jaren twintig die veel bedrijven tot goedkopere productie (en dus ook verdergaande mechanisatie) dwongen, zouden ook in Oosterhout snel slachtoffers maken. In 1920 werd voor het eerst melding gemaakt van werkloze sigarenmakers, een jaar later kwamen daar schoenmakers en grondarbeiders bij. De grondwerkers werden met name uit andere gemeenten geweerd omdat die voorrang gaven aan de eigen werklozen.⁵³ Oosterhout kwam nu snel in grote problemen. Het structurele werkgelegenheidstekort, dat zo lang met trekarbeid was opgelost, kwam nu bovenop de werkgelegenheidsproblemen die in de rest van het Oosterhoutse bedrijfsleven ontstonden.

De strijd om de stem van de arbeiders

Tussen 1890 en 1920 organiseerden zich zowel werkgevers als arbeiders. Tussen beide categorieën vond polarisatie plaats. Arbeiders wensten hogere lonen (die waren in Oosterhout nog steeds lager dan in de omgeving), betere arbeidsomstandigheden en het verdwijnen van de ongelijkwaardige positie die hen in het standsbestel toebedacht was. Werkgevers hadden belang bij lage lonen en patriarchale gezagsverhoudingen.

De Oosterhoutse arbeiders leefden onder zeer armoedige en onzekere omstan-



12. Interieur Margarinefabriek, 1927.

digheden. Velen moesten in trekarbeid hun brood verdienen. De meesten werkten in de kleine tot zeer kleine bedrijfjes, waar de patroon het dikwijls niet veel breder had dan zijn werknemers. Opstandigheid en looneisen hadden daar niet zoveel zin en kwamen bovendien in de gezagsverhouding niet te pas. Het socialistische gedachtegoed lonkte wel, maar kreeg, vooral tengevolge van de gezamenlijke inspanningen van werkgevers, politieke elite en geestelijkheid, weinig voet aan de grond. In de moeilijke plaatselijke werkgelegenheidssituatie was de arbeider kwetsbaar en sterk afhankelijk van zijn 'geestelijke en wereldlijke overheden'. Hij kon zich weinig permitteren: dwarsliggers werden uitgesloten.

Bij de grote bedrijven lag de situatie wat genuanceerder. De patroon was kapitaalachtiger, de arbeiders konden in de betreffende anonimiteit van hun getal een vuist maken. In de grotere ondernemingen en in de meest kapitaalachtige bedrijfstakken zien we dan ook de eerste tekenen van zowel verbeterende arbeidsomstandigheden als arbeidersorganisatie. De firma Verschure stelde in 1894 een ziekenfonds in voor haar vak- en werklieden. Dit fonds ontving bijdragen van werkmans en patroon,⁵⁴ en keerde bij ziekte een deel van het loon uit. In 1906 hadden ook steenfabriek F. Oomen en stoomkuiperij Simons hun personeel al verzekerd. Omstreeks deze tijd begonnen ook (kleine en grotere) patroons zich via De Hanze te organiseren.

Uit niets blijkt dat arbeiders zich al voor de eeuwwisseling georganiseerd hadden; wel was er sprake van grote onvrede en veel arbeidsonrust. De krant geeft regelmatig

doorkijkjes. In 1899 waren er ongeregelde heden in Stoomkuipeerij Simons, waarbij niet alleen ruiten sneuvelden, maar ook gewonden vielen *van vrij ernstigen aard*. Toen Fick met zijn personeel een uitstapje maakte naar Utrecht, las men dat *deze mededelingen kunnen strekken als tegenhanger van evenzovele berichten van opstand en ontevredenheid op tal van werkplaatsen en fabrieken*.⁵⁵ In 1900 dwongen de gezamenlijke schildersknechts hun bazen een loonsverhoging af. In 1904 richtten metselaarsknechts een vereniging op omdat ze hetzelfde loon wilden krijgen dat hun patroons uitbetaalden aan arbeiders die van buiten Oosterhout kwamen. Een krantenbericht: *Enige tijd geleden melden wij reeds dat er beroeringen heersten om verhoging van loon te krijgen; men wil nu gaan doordrijven en desnoods te neen, wij willen het woord niet neerschrijven. Zijn er redenen tot klachten, men zie dan op een fatsoenlijke manier tot schikking te komen, maar te, foei!!!*⁵⁶

De Oosterhoutse geestelijkheid begon, met name na de eerste Katholiekendag in Breda (1903), krachtig te streven naar het tot stand brengen van een samenleving op katholieke, corporatistische grondslag, dat wil zeggen een samenleving waarin de verschillende standen eendrachtig, ieder naar hun eigen stand, zouden samenwerken. Bij de patroons en de kleine zelfstandigen sloeg dit initiatief goed aan. De Oosterhoutse afdeling van de Hanze kwam in 1903 van de grond. Ze herbergde al snel de gilden van de bakkers(patroons), slaggers(patroons), huisschilders(patroons), kleermakers(patroons), enz.⁵⁷

De R.K. Volksbond kwam waarschijnlijk in 1905 tot stand.⁵⁸ Behalve arbeiders konden ook patroons lid worden. De animo onder de Oosterhoutse arbeiders was niet groot. In 1906 werd een R.K. Typografenbond en R.K. Houtbewerdersbond opgericht. Met de geestelijk adviseur van de Volksbond, kapelaan Wijting, waren er -om verder onduidelijk blijvende redenen- problemen. De leden verzochten de bisschop een andere adviseur te sturen, maar trokken deze vraag -op verzoek van diezelfde bisschop- vervolgens weer in.⁵⁹

Wijting bleef dus, maar boekte geen verder succes. De bouwvakkers besloten na twee vergaderingen om geen R.K. Vereniging op te richten, hoewel hun patroons zich wel in de Hanze organiseerden.⁶⁰ De kalk- en steenbewerders bedankten ook voor de eer. In 1910 constateerde de opvolger van Wijting, kaolaan Mens, dat de bond nog slechts uit enkele ongedisciplineerde leden bestond.⁶¹ Hij blies het geheel nieuw leven in, bracht een ziekenfonds tot stand, en wist zelfs de vrouwen van de leden te interesseren. Aan het eind van het jaar waren er 70 leden.⁶² De Bond richtte zich vooral op godsdienstige en zedelijke vorming van de leden. Er kwam een R.K. Vereniging tot Veredeling van de Volkszang en de geestelijk adviseur gaf cursussen Staatsinrichting.⁶³

In 1913 werd de R.K. Volksbond omgevormd tot R.K. Gildenbond, een standsvereniging uitsluitend bestemd voor arbeiders. Er waren toen 250 leden.⁶⁴ Hoewel de R.K. Gildenbond redelijk succesvol was, bleef er veel weerstand bestaan tegen de organisatie op rooms-katholieke basis. Socialistische ideeën doken hier en daar hardnekkig op, maar ze werden te vuur en te zwaard bestreden. Toen de economische situatie slechter werd, en het uitbreken van de Eerste Wereldoorlog veel onzekerheid meebracht, vooral voor de in Duitsland werkende grondarbeiders, leverden de geestelijkheid een geweldige inspanning om de arbeiders in het katholieke kamp georganiseerd te krijgen of te houden. Zo deed in 1914 het gerucht de ronde

dat 58 grondwerkers zich op socialistische grondslagverenigd hadden. Het *deed een siddering gaan door onze gelederen*. Een paar maanden later kon toch een R.K. Bond van Grondwerkers worden verwelkomd.⁶⁵

Onder druk van alle onrust, de snel verslechterende economische situatie en de steeds slechter bezochte vergaderingen ging de R.K. Gildenbond een andere koers varen. Naast de vormende aspecten ijverde men nu ook voor vertegenwoordiging van Gildenbonders in het gemeentebestuur, voor gemeentelijke werklozensteun, voor betere huisvesting, enz. Aanvankelijk ondervond de R.K. Gildenbond weinig gehoor bij het gemeentebestuur. Dat veranderde pas na de invoering van het algemeen kiesrecht voor mannen (1917) en de kwestie Troelstra (1918). Met name toen schaarste aan allerlei goederen en levensmiddelen ontstond, kreeg de Bond van 1917 tot en met 1919 een toeloop van leden te verwerken. Kapelaan Leyten, geestelijk adviseur, was daarin heel actief. Van hem zijn ook de eerste plannen voor een woningbouwvereniging afkomstig.



13. De 'Hollandsche Colonie', een ploeg grondwerkers uit de Voorhei in Duitsland. (1929)

1919 was een bijzonder onrustig jaar. Voortdurend was er sprake van ongeregdheden bij de distributie van voedsel en brandstof. Er was sprake van veel werklozen. Verhuurders namen gezamenlijk maatregelen om huurschulden te verhalen. De bouwvakkers staakten en men vermoedde socialistische invloeden. *Het Kanton* stond vol anti-socialistische artikelen en rooms-katholieke propaganda.⁶⁶ Aan het eind van het jaar koos de R.K. Margarine- en zuivelbewerkerbond -waarin de meeste wer-

kers bij Verschure georganiseerd waren- in een loonconflict de kant van de neutrale bond, uiteraard zeer tegen de zin van haar geestelijk adviseur, pastoor Bloem.⁶⁷

De staking was van nationaal belang en werd in Oosterhout beslecht. De strijd was hard en fel. Wekenlang was er sprake van stakingspiketten, bedrijfsbezettingen, stakingsbrekers, samenscholingsverboden en een met een revolver gewapende bedrijfs-leider die de orde probeerde te handhaven. Er vielen tientallen ontslagen. Tenslotte wist Bloem met behulp van de werkgevers de eenheid van het arbeidersfront te breken. Voor de arbeiders kwam het tot een pover resultaat: de helft van de gevraagde loonsverhoging en de mededeling dat pas over een nieuwe loonsverhoging kon worden gepraat wanneer de kosten van het levensonderhoud met 15% gestegen waren.⁶⁸

In Oosterhout hadden de arbeiders in deze krachtmeting een demonstratie gezien van de gezamenlijke macht van geestelijkheid en patroons. De animo om te staken dan wel anderszins recalcitrant op te treden tegen het bevoegde gezag nam flink af. De rooms-katholieke bonden en hun geestelijk adviseurs hadden met deze actie hun posities aanmerkelijk versterkt. Ze zouden in het Interbellum een belangrijke rol gaan spelen in het sociaal-culturele en politieke leven.

Nieuwe beroepen en de noodzaak van onderwijs

Tot 1890 hadden de meeste ambachtsslieden het vak nog in de praktijk, bij een patroon of in de eigen familiekring, geleerd. Naarmate mechanisatie en industrialisatie vorderden, ontstonden tal van beroepen die meer scholing vergden. (machinist, monteur, telefoniste, administratrice, enz.) De onderwijsmogelijkheden in Oosterhout waren en bleven echter beperkt. Van gemeentewege had men er niet veel interesse in. Men voldeed zonder veel enthousiasme aan de wettelijke verplichtingen en schoof de kosten liefst zoveel mogelijk af op de bijzondere scholen en particuliere instellingen.⁶⁹

Naast lager onderwijs was er, sinds 1866, een particuliere avondtekenschool die vanaf 1883 over een eigen onderkomen beschikte. De school genoot sinds ongeveer 1880 een grote belangstelling en vanaf 1911 maakte de R.K. Middenstandsvereniging De Hanze plannen om te komen tot een Ambachtsschool waar dagonderwijs gegeven zou kunnen worden. Deze plannen stuitten echter op heftig verzet van de kant van het gemeentebestuur. Een ambachtsschool zou te duur zijn en de ouders zouden hun kinderen er toch niet heen sturen. Vooral burgemeester Van Grotenhuis van Onstein liet herhaaldelijk weten dat Oosterhout daar nog niet rijp voor was. In plaats daarvan wilde het gemeentebestuur wel de avondtekenschool uitbreiden. De inspecteur van het Onderwijs moest ingrijpen om de gemeente tot andere gedachten te brengen. In 1914 werd subsidie aangevraagd voor de bouw van een ambachtsschool, maar vanwege de Eerste Wereldoorlog werden de bouwplannen vertraagd en uiteindelijk afgeblazen. In 1919 werd een pand aangekocht waarin in 1920 de ambachtsschool van start ging. In eerste instantie werden alleen de opleidingen timmeren en smeden-bankwerken gegeven.⁷⁰

Voor de administratieve beroepen bestond sinds 1903 de handelsavondschool, opgericht door R.K. Middenstandsvereniging De Hanze. Vanaf 1908 kreeg de school van de gemeente een bescheiden subsidie. Vanaf 1911 leidde men er op voor het Middenstandsdiploma. De school bleef klein: in 1923 had men 33 leerlingen.

Jongens die een verdere school- of vakopleiding wilden volgen, konden vanaf 1920 terecht op de ULO. Voor meisjes bestonden, buiten het lager onderwijs, geen verdere scholingsmogelijkheden in Oosterhout.⁷¹

Infrastructuur

Na 1890 nam de hoeveelheid goederen die per schip naar Rotterdam en verder ging, nog steeds toe: aardewerk, boter en margarine, geperst hooi, masthout, buizen. Aangevoerd per schip werden kolen, turf, kunstmest, huiden uit Amerika, bouwmaterialen, enz.⁷² De beide getijdhavens werden voor de toenemende stroom schepen steeds ongeschikter. Na het verdwijnen van de suikerfabriek aan de Groenendijk (1902) werd de haven in 1906 gedempt.

Oosterhout was daarom blij met het Wilhelminakanaal en het Markkanaal, gegraven tussen 1909 en 1916. De zwaaiikom, die in verbinding stond met het open water waar nog wel eb en vloed merkbaar was, kreeg in verband daarmee een hoge en een lage loswal zodat er op ieder moment van de dag geladen en gelost kon worden.



14. Zeemledefabriek 1930. Het stoppen van de zemen.

Het verkeer over de weg werd evenwel steeds belangrijker. Langzaam begon na de eeuwwisseling ook het Oosterhoutse industriepark gemotoriseerd te raken. Verschure liep voorop: in 1899 deed men daar proeven met een automobiel. *Dat het vreemde voertuig veel bekijks had zal wel geen betoog hoeven. Indien de proefnemingen een gunstig resultaat hebben zal het vervoer der melk van de leveranciers naar de fabriek -waarvoor op het ogenblik 20 paarden met daarbijbehorende grote wagens nodig zijn- voortaan per automobiel geschieden,* meldde *Het Kanton*.⁷³ Het Oosterhoutse centrum werd vanaf nu

steeds belangrijker als doorgaande route voor gemotoriseerd verkeer. Dat leverde veel klachten op vanwege de smalle straatjes en de hoge snelheden. In 1913 werden in het centrum zelfs verkeersborden geplaatst die een maximumsnelheid van tien kilometer per uur voorschreven!⁷⁴ De stoomtram bleef belangrijk. Dorst heeft nog even een spoorwegstation gehad: van 1908 tot 1930 stopte de trein in de Spoorstraat.

De telefoon gaf nieuwe mogelijkheden. Margarinefabriek Verschure werd in 1899 als eerste aangesloten op het telefoonnet. Dat werd daarvoor zelfs speciaal –op Verschure's kosten– aangelegd, want de gemeente wilde hierin niet bijdragen. Aanvankelijk wilden de bestuurders Verschure zelfs laten betalen voor alle telefoonpannen die op gemeentegrond zouden komen te staan.⁷⁵ Een grote vlucht nam de telefoon nog niet: Verschure zou tot 1904 de enige abonnee blijven; in 1919 waren er nog geen honderd aansluitingen.

Electriciteit speelde in Oosterhout tot de Eerste Wereldoorlog geen grote rol. De suikerfabriek aan de Groenendijk gebruikte tussen 1894 en 1902 een smalspoor met een electrisch aangedreven treintje.⁷⁶ Brouwerij De Gekroonde Bel wekte sinds 1901 de voor het productieproces noodzakelijke electriciteit zelf op. Maar een publiek electriciteitsnet was er nog niet.

5. Een tijd van grote malaise 1920-1945

Het Interbellum bracht Oosterhout, in het kielzog van de internationale economische crises, malaise en armoede. Processen van schaalvergroting brachten de grootste en vitaalste fabrieken tot vertrek uit Oosterhout: de suikerfabriek aan de Statendam en Brouwerij De Gekroonde Bel vertrokken al vroeg in de jaren twintig naar Breda, de margarinefabriek in 1928 naar Rotterdam.

De andere, middelgrote en kleinere bedrijven hadden, vooral vanwege hun arbeidsintensieve –en dus dure– productiemethoden, veel last van goedkopere concurrentie. Verdergaande investering in mechanisatie was noodzakelijk om het hoofd boven water te kunnen houden. Veel bestaande bedrijven kwamen onder zware druk. Sommige gingen failliet, andere maakte met meer of minder succes de sprong naar (soms gedeeltelijke) modernisering van hun bedrijf.

Zelfstandige ambachtslieden als kleer-, mutsen, mode- en schoenmakers konden de concurrentie met de fabrieken niet aan en verdwenen in hoog tempo. Sommigen wisten zich een bestaan te verwerven in detailhandel of bedrijf, de meesten meldden zich op de overvolle arbeidsmarkt. Geld voor grote infrastructurele- of bouwwerken was er slechts mondjesmaat –en bovendien leidde ook daar de mechanisatie tot grote arbeidsuitstoot– en dat veroorzaakte op zijn beurt een hoge werkloosheid onder de vele bouwvak- en grondarbeiders.

Bij de bedrijfstelling van 1930 bleek dat nog slechts 1736 personen werk vonden in nijverheid en industrie, ruim 200 minder dan in 1909, en dat bij een bevolkingsgroei van ruim 17% in diezelfde periode. De oorzaak van die achteruitgang kwam voornamelijk op het conto van de snel verdwijnende nijverheid. In 1930 bood die sector nog slechts werk aan ongeveer 430 man, terwijl er dat in 1910 nog bijna 1500 waren. In de industriële sector werkten 1299 personen, een stijging van ongeveer



15. Lederwarenmagazijn G.J. van Bavel, 1932. Vanuit een thuiswerk-situatie bouwde Van Bavel een fabriekje op. Hier worden klompschoenen en rijwieltassen vervaardigd.

450 ten opzichte van 1910, vrijwel geheel gerealiseerd in het kleine en middengrote bedrijf. Bij het industriële bedrijf zou de werkgelegenheid, met name in de jaren 1937-1939, groeien. In 1939 waren er in totaal 1828 personen werkzaam.⁷⁷

Met de groei van de industrie en het verdwijnen van de nijverheid veranderde een groot deel van de werkgelegenheid van karakter. Werden arbeidsplaatsen in 1910 nog voor 85% door volwassen mannen bezet, in 1930 was dat percentage 66%, in 1939 nog slechts 59%.⁷⁸ De Oosterhoutse industriële bedrijven hadden vooral behoefte aan jonge, goedkope, ongeschoolde arbeidskrachten. Dat betekende dat veel (grote) gezinnen in de praktijk voor hun gezinsinkomen in belangrijke mate afhankelijk werden van het inkomen van hun opgroeiende kinderen.

Nieuwe bedrijfstakken waren er tot 1934 in Oosterhout niet bijgekomen: schoenfabrieken, hout- en strofabrieken, voedings- en genotmiddelen, beton- en steenfabrieken vormden de kern van het industriepark. In 1934 vestigde zich een grote textielfabriek. Naast de fabrieksarbeiders waren grote aantallen thuiswerkers actief: voor de schoenfabrieken, stoppen voor de zeemleerfabriek, schoonmaken van groenten en fruit voor de conservenindustrie (HERO), snoepjes inpakken voor de suikerfabrieken, enz. Over de exacte aantallen bestaat geen zekerheid, maar in de zomermaanden alleen al waren honderden mensen in actief betrokken bij het schoonmaken van groenten en fruit voor de HERO.

In 1921 werd het gemeentebestuur praktisch voor het eerst tot actie gedwongen. De werkloosheid liep op met 20 tot 30% boven het gemiddelde in de omgeving.⁷⁹ Perspectief op verbetering van de toestand was er niet. De armoede was schrijnend. Hoeveel mensen een uitkering kregen, is niet meer precies na te gaan omdat zoveel verschillende instanties zich bezig hielden met het geven van steun aan armen en werklozen: diverse Armbesturen, St. Vincentius- en Elisabethsvereniging, arbeidersorganisaties, het gemeentebestuur en het Rijk. De Sint Vincentiusvereniging organiseerde bijvoorbeeld naast de individuele hulpverlening ook kledinginzamelingen en een gaarkeuken, waar in de wintermaanden dagelijks honderden kinderen van werklozen en armen een warme maaltijd kregen.⁸⁰

Velen verlieten Oosterhout in de hoop elders een beter bestaan op te bouwen. De vertrekoverschotten liepen hoog op. (Overzicht 13) De kosten van de almaar groeiende werkloosheid drukten zwaar op de armenzorg. De particuliere armbesturen en verenigingen waren al heel snel niet meer in staat om deze op te brengen. Het Burgerlijk Armbestuur moest bijspringen en het gemeentebestuur zag zich genoodzaakt steeds meer geld op tafel te leggen.

Daarin was aanvankelijk de belangrijkste motivatie tot actie gelegen. Nadat men eerst in 1918 nog had geprobeerd het tij te keren door werklozen gratis volkstuintjes aan te bieden op de Lukwelberg, een poging die jammerlijk mislukte vanwege de verregaande onvruchtbaarheid van het gebied, besloot het gemeentebestuur vanaf 1921 tot werkverruimingsmaatregelen. Men maakte daarbij gebruik van de mogelijkheden die het landelijk subsidiebeleid bood. Men liet men werklozen vooral land ontginnen en wegen verbeteren.⁸¹ Zo sneed het mes aan twee kanten: een aantal percelen werd geschikt gemaakt voor de landbouw en (toch noodzakelijk) onderhoud en verbetering van wegen en landwegen werd versneld en goedkoper uitgevoerd.

Later, in de jaren dertig, kwamen er ook regelingen voor werkverschaffing. Daarin werden arbeiders verplicht tewerkgesteld. De aanleg van de Roozenberg bijvoorbeeld, Oosterhouts eerste industrieterrein, en het zwembad De Warande, werden als werkverschaffingsproject uitgevoerd.⁸²

Begin van actief gemeentelijk industrialisatiebeleid

Het laten uitvoeren van werkverruimings- en werkverschaffingsprojecten alléén bood niet voldoende soulaas. Vanaf 1932/33 ging het gemeentebestuur een andere koers varen. Naast de steeds nijpender wordende situatie was deze koerswijziging ongetwijfeld ook het gevolg van een politieke machtsverschuiving die zich in 1931 in de Oosterhoutse politiek had voorgedaan. In de gemeenteraad was, na een ongemeen felle verkiezingsstrijd, voor het eerst een substantiële vertegenwoordiging van arbeiders en boeren gekozen (zeven van de dertien leden).⁸³ Dat 'nieuwe' gemeentebestuur ging nu actief proberen grote industriële bedrijven aan te trekken om zo de het aantal arbeidsplaatsen in de gemeente op te voeren.

De middelen die men daarvoor inzette waren in eerste instantie bescheiden: advertenties, borden langs de weg, enz. Spoedig werden de acties substantiëler: men

beseftte dat het gereedmaken en -hebben van betaalbaar industrieterrein een eerste vereiste was. En hoewel de tijd verre van gunstig was voor de vestiging van nieuwe bedrijven, meldde zich toch in 1934 een eerste gegadigde. Wijnand Janssens, afkomstig uit Tilburg, wilde een textielfabriek bouwen die om te beginnen al aan 100 arbeiders werk zou bieden.

Het terrein de Roozenberg langs het Wilhelminakanaal, eerder in werkverruiming ontgonnen, kwam nu in beeld als industrieterrein. Aan het Ministerie van Waterstaat werd toestemming gevraagd om het nu als industrieterrein geschikt te maken. Nadat uitvoerig was gemotiveerd waarom dit project in werkverschaffing zou moeten worden uitgevoerd -vanwege de abnormaal vele werklozen en de onmogelijkheid om anders dan door het aantrekken van nieuwe industrieën werkgelegenheid te scheppen- verkreeg het gemeentebestuur tenslotte toestemming.⁸⁴

Onder de voorwaarde dat Janssens zijn personeel voor tenminste 70% uit Oosterhouters zou recrutereren, verkocht het gemeentebestuur hem twaalf hectaren industrieterrein ver onder de kostprijs: f 2500,00 in plaats van f 8675,00. Verder was men hem op alle mogelijke manieren terwille, onder andere bij het verlenen van de nodige vergunningen en door toestemming te geven voor de bouw van arbeiderswoningen vlak bij de fabriek.⁸⁵

Nadat Janssens zijn fabriek geopend had, gaf het gemeentebestuur tussen 1938 en 1943 nog elf hectaren grond uit, o.a. aan Van der Struyk's Fineerfabriek, de Oosterhoutse Bouwplatenfabriek, en Van der Aa Golfcarton. Voor het overgrote deel betrof het grond bestemd voor bedrijfsverplaatsingen en/of -uitbreidingen.⁸⁶ Vanwege het uitbreken van de Tweede Wereldoorlog kwam er van daadwerkelijke vestiging van die bedrijven nog niets terecht. Extra arbeidsplaatsen zal de operatie dus waarschijnlijk niet opgeleverd hebben. Toch verhinderde dit het gemeentebestuur niet om zijn gedachten te laten gaan over de aanleg van een klein industrieterrein bij de Oude Haven. Ook hier maakte het uitbreken van de Tweede Wereldoorlog een einde aan verdere ontwikkeling. Vooral na 1943 stagneerde de zaken.

6. Eindelijk opgenomen in de vaart der volkeren: 1945-1975

Vlak na de bevrijding begon de periode van Wederopbouw: Nederland probeerde zich zo snel mogelijk te herstellen van de oorlogsschade. Een gericht nationaal industrialisatiebeleid hoorde daarbij. De Eerste Industrialisatienota (1949) verscheen ongeveer tegelijk met het Provinciale Welvaartsplan. Het plan sloot goed aan bij de nota, zij het dat het vooral de bevolking in de eigen streek aan werk wilde helpen. Daartoe moesten in de provincie grote aantallen nieuwe arbeidsplaatsen geschapen worden. Tussen 1947 en 1950 deed zich in de provincie een geweldige werkgelegenheids-groei voor, vooral voor vrouwen. Na 1950 waren de hoogconjunctuur, de liberalisering van het handelsverkeer en de beheerste loon- en prijspolitiek de belangrijkste aanjagers van een expansieve groei.

Onder leiding van haar nieuwe burgemeester Van Oers hervatte Oosterhout het industrialisatiebeleid, dat nu niet alleen ingebed werd in het nationale en provinciale beleid, maar ook in het zedelijkheidsoffensief dat na de bevrijding geopend werd.

‘Gezinsherstel is volksherstel’ luidde de leus waarbij in Oosterhout ook het industrialisatiebeleid werd inbegrepen. In een economie, waarin velen waren aangewezen op trek- of pendelarbeid kon immers onmogelijk een degelijk gezinsleven ontstaan.

Oosterhout had naar het oordeel van Van Oers slechts één keus: die tussen verpauperen of industrialiseren. Die uitspraak was op zijn plaats: de Oosterhoutse industrie bood in 1945, vlak na de bevrijding, niet meer dan ongeveer 1481 arbeidsplaatsen, ongeveer net zoveel als in 1890.⁸⁷ (Overzicht 9) Herstel en opbouw van de industrie hadden dus de eerste prioriteit.



16. Lederwaren- en handschoenenfabriek G.J. van Bavel, 1961.
De fabriek had 50 werknemers en een groot aantal thuiswerksters.

Van Oers was een sterk voorstander van regionale concentratie van industrie. Zijn twee belangrijkste zorgen waren: het aantrekken van een grote verscheidenheid aan industrieën én scholing en vorming van de jeugd opdat die geschikt zou zijn voor een werkkring in de industrie.⁸⁸ Hij beseftte dat, om de eerste doelstelling te kunnen verwezenlijken, het vestigingsklimaat flink verbeterd zou moeten worden. Dat beschouwde hij als de belangrijkste taak van het gemeentebestuur. Speerpunten van beleid werden werkgelegenheid, onderwijs en volkshuisvesting.⁸⁹

In 1947 hadden zich al enkele nieuwe bedrijven gevestigd. De meesten waren arbeidsintensieve industrieën, deels nog in manufactuur werkend, die vooral laag- en ongeschoold jong personeel nodig hadden: Ivo van Haren schoenen (120 arbeiders), Meijerink Confectie (41 arbeidsters), Van den Hout Conserven (25 arbeiders en in

het seizoen 1000 thuiswerkers), Deventer Tapijtfabriek (handgeknoopte tapijten, 6 arbeiders), Engelberts Houtwarenfabriek (21 arbeiders), een uitbreiding van de N.V. Zeemlederfabriek met een handschoenafdeling met 400 thuiswerkers, enz. Een ander, kleiner maar niet onbelangrijk deel gold de metaalindustrie, waar voornamelijk geschoolde volwassen mannen en jongens werkten: Starako, een moderne constructiefabriek met 114 arbeiders, Lips sloten (39 man), MIO (10), Bonnier en Louwerse Constructie (26).⁹⁰ De 65 arbeiders van de Oosterhoutse Bouwplatenfabriek gingen als eersten in een drieploegendienst werken.

Ondanks deze inspanningen ging het Oosterhout in de eerste tien jaar na de oorlog niet voor de wind. Naast bedrijfsvestigingen kwamen ook bedrijfssluitingen voor, o.a. van de fineerfabriek Van der Struyk, waar inmiddels meer dan 200 mensen werkten. In 1950 constateerde het ETIN dat Oosterhout zich nog steeds karakteriseerde door zijn zeer hoge uitgaande pendel, en dat zeker niet gezegd kon worden dat de werkgelegenheidsfunctie zich overeenkomstig de proporties van de beroepsbevolking had ontwikkeld. Het aantal arbeidsplaatsen was, in tegenstelling tot dat in de rest van de provincie, opnieuw teruggelopen.⁹¹

Overzicht 9. Aantal arbeidsplaatsen in industrie en nijverheid 1941-1967.

jaar	aantal arbeiders	% volw. mannen
1941	1919	
1946	1481	
1947	1818	
1948	2201	
1949	2264	
1950	1900	
1951	2356	66
1952	2593	64
1953	2755	65
1954	3206	71
1955	3303	61
1956	3600	63
1957	3473	63
1958	3929	64
1959	4052	65
1960	4235	62
1961	4769	64
1962	4295	68
1963	4648	65
1964	4823	69
1965	4817	69
1966	5196	63
1967	5075	66

Bron: RANB, jaarverslagen Kamer van Koophandel

Toch begon in 1950 het tij te keren. Twee grote bedrijven besloten zich in Oosterhout te gaan vestigen: atelier De Volt (Philips) en snoepjesgigant Jamin, binnen enkele jaren ieder goed voor vele honderden arbeidsplaatsen. Teverden, maar ook bezorgd, constateerde Van Oers in 1953 in zijn nieuwjaarsrede: *Werken in de eigen plaats is nu voor velen mogelijk, toch houden velen vast aan de oude sleur elders te werken. Ons streven moet blijven om te zorgen dat de vader, de jongen en het meisje 's middags gezamenlijk aan tafel zijn, zo weinig mogelijk aan het gezin onttrokken worden. Het gezinsleven moet daar goede vrucht van trekken, omdat dit het gezinsgeluk verhoogt, de verwijdering tussen gezinsleden tegengaat, de familieband verstevigt. Zo moeten werkgelegenheid en gezinsleven weer hand in hand gaan; zo werkt dit door op de opvoeding van de jeugd... Alle overheidsinstanties, kerkelijke en burgerlijke, zullen er goed aan doen om deze taak als belangrijkste te zien.*⁹²

Excelsior, een fabriek van metalen buizen die ook honderden mensen werk bood, arriveerde in 1957. Vooral Jamin en Excelsior brachten grote aantallen werknemers uit Noord-Nederland mee, met name uit de omgeving van Rotterdam. Ook andere, kleinere nieuwe ondernemingen brachten werknemers van elders mee of trokken die aan. Was er tot 1956 gemiddeld genomen nog sprake van een vertrekoverschot, vanaf 1957 kreeg Oosterhout te maken met grote vestigingsoverschotten. (Overzicht 13)

Overzicht 10. Beroeps- en bedrijfsbevolking in de Oosterhoutse industrie en nijverheid 1909-1967.⁹³

bedrijfsklasse	1909	1909	1930	1930	1947	1950	1960	1967
	beroep	bedrijf	beroep	bedrijf	beroep	bedrijf	beroep	bedrijf
I. aardewerk, enz.	118	184	204	126	246	296	426	554
II. diamant	-	-	-	-	-	-	-	-
III. drukkersbedrijven	-	27	67	51	63	72	28	24
IV. Bouwbedrijven, enz.	593	78	807	246	750	484	225	?
V. Chemische nijv.	-	-	26	25	43	8	1	4
VI. houtbewerking, enz.	96	100	247	235	398	320	340	385
VII. kleding, enz.	41	172	98	59	223	151	202	774
VIII. kunstnijverheid	-	-	-	-	16	7	-	-
IX. leder, enz.	383	485	454	198	878	490	388	492
XI-XIII. metaalbew. enz.	112	105	231	158	414	581	1254	1351
XIV. papier	-	-	12	22	54	73	77	84
XV. textiel	-	-	114	5	233	294	180	196
XVI. gas en electr.	-	-	33	26	101	63	42	60
XVII. voedings- middelen enz.	142	871	749	585	491	694	1069	1170
overig	1029	99						
totaal	2514	1968	3042	1736	3910	3533	4235	5057

Onderwijs als onderdeel van het vestigingsklimaat

Maar voor het zover was, had Oosterhout eerst uit alle macht verder gewerkt aan de verbetering van zijn vestigingsklimaat. In allereerste instantie leidde dat tot de uitbreiding van het onderwijspakket. Oosterhout was tot dan toe, vanwege zijn enorme (ongeschoolde) arbeidsreserve vooral interessant gebleken voor bedrijven die veel laag- en ongeschoold personeel nodig hadden. Wilde Oosterhout ook aantrekkelijk worden als vestigingsgebied voor hoogwaardige industrie dan zou het enerzijds moeten beschikken over voldoende goed opgeleid personeel, maar anderzijds ook over goede onderwijsvoorzieningen om het voor het beter geschoolde kader aantrekkelijk te maken zich in Oosterhout te vestigen of daar te blijven wonen.

Oosterhout had een grote achterstand op onderwijsgebied. De onderwijsvoorzieningen waren minimaal: lager onderwijs, een ambachtsschool met een beperkt pakket, een ULO voor jongens en sinds 1940 ook een voor meisjes, een handelsavondschool en een huishoud- en industrijschool sinds 1945. Het niveau van het onderwijs was laag, en de deelname aan het vervolgonderwijs bleef achter. De meeste scholen waren in volstrekt te kleine en/of uitgewoonde gebouwen gehuisvest.



17. De inpakafdeling van 'Fabriek van Drop en Drops, Chocola en Suikerwerken A. Smits-van Gils', 1937.

Het gemeentebestuur begon dus aan een inhaalrace. Voor de huishoudschool (1950) en de ambachtsschool (1955) werden nieuwe scholen gebouwd. Het vakken-

pakket van de ambachtsschool werd belangrijk uitgebreid. VGLO-onderwijs werd mogelijk voor meisjes (1949) en voor jongens (1951). Ten koste van grote gemeentelijke inspanningen kon de vestiging van een HBS (1953) en MMS (1955) gerealiseerd worden. De paters Capucijnen vestigden in 1954 hun klein-seminarie in Oosterhout, waarvan het gymnasium vanaf 1959 ook opengesteld werd voor 'buitenleerlingen'. Vanaf 1960 kwamen bovendien veel nieuwe schoolgebouwen tot stand, o.a. voor het Mgr. Frenckencollege (1960), de ULO (1965) en de LHNO-school (1972).

Het gemeentebestuur stelde velerlei pogingen in het werk om een UTS of MTS voor Oosterhout in de wacht te slepen. Dat mocht echter niet lukken. Ook het handelonderwijs ging voor Oosterhout verloren toen, als gevolg van de invoering van de Mammoetwet, in 1971 de handelsavondschool naar Breda vertrok om daar op te gaan in de nieuw gevormde MEAO.⁹⁴

Desondanks had Oosterhout toen een vrij volledig pakket voortgezet onderwijs in huis. De schoolgebouwen waren inmiddels weer 'bij de tijd' en steeds meer kinderen gingen voortgezet onderwijs volgen, al bleef er voorlopig nog steeds een achterstand bestaan. In 1970 bijvoorbeeld bezochten Oosterhoutse kinderen nog steeds meer dan gemiddeld in Brabant het lager beroepsonderwijs en minder dan gemiddeld MAVO, atheneum of gymnasium.⁹⁵ Overigens volgde het scholingsniveau van de autochtone beroepsbevolking slechts op afstand de ontwikkeling in het onderwijs, al moet hier terdege rekening gehouden worden met de instroom van middelbaar- en hogeropgeleid personeel van elders.

Verdere industriële groei

Oosterhout slaagde erin een sterk gevarieerd pakket nieuwe, deels hoogwaardige industrie aan te trekken. Net als elders in Brabant begonnen zich rond 1960 donkere wolken aan de industriële hemel samen te pakken.⁹⁶ Veel arbeidsintensieve industrieën, dikwijls nog familiebedrijven, raakten in problemen. Verdergaande investering in mechanisatie bleef, vaak om financiële redenen, achterwege en de loongolven van 1963 en 1964, waarbij het loonpeil 10% of meer steeg, gaven veel noodlijdende bedrijven de doodsteek. In Oosterhout hadden zo vóór 1950 al een aantal bedrijven het loodje gelegd, en nu verdwenen op die manier successievelijk de grote en kleine suikerwerkfabrieken, de koekfabriek, de ijzergieterij, de schoenfabrieken, en tenslotte zelfs het atelier Volt. (1968) In feite verdween veel van de 'oude', traditionele Oosterhoutse industrie. Alleen in de betonindustrie wisten de oudere bedrijven zich goed te handhaven, ze groeiden zelfs. Ook het meeste thuiswerk verdween rond of kort na 1960.

Werkgelegenheid

Gelukkig wist Oosterhout, meer dan andere gemeenten in Brabant, zoveel nieuwe bedrijven aan te trekken dat de werkgelegenheid per saldo bleef groeien. (Overzicht 9, 10, 11 en 12) De nieuwe bedrijven boden hoogwaardiger arbeid dan de verdwijnende bedrijven. In verband hiermee nam het aandeel van goedkope arbeidskrachten, nl. jongeren en vrouwen, als percentage van het totaal aantal arbeiders, af. Dit gebeurde met name in de industriële bedrijven die meer dan tien arbeiders in dienst

hadden. In de kleinere bedrijven bleven substantieel grotere aantallen vrouwen en jongeren aan het werk. (Overzichten 9 en 12) Er ontstond vanaf 1960 een beperkte frictiewerkloosheid, maar deze bleef voortdurend net onder het gemiddelde van de regio.⁹⁷

Pendel bleef bestaan, nu niet meer als gedwongen alternatief voor armoede en werkloosheid, maar als vrije keus van werknemers. Terwille van een hoger loon, een beter carrièreperspectief of een rustiger woonomgeving was men graag bereid dagelijks elders te gaan werken. De sterk verbeterde reis- en vervoersmogelijkheden droegen hieraan uiteraard een steentje bij.

Overzicht 11. Ontwikkeling van de industriële werkgelegenheid in de 9 grootste Noord-Brabantse gemeenten 1951-1966.⁹⁸

	opgeheven bedrijven		nieuwvestigingen	
	bedrijven >10	p. personeel	bedrijven >10	p. personeel
Bergen op Zoom	13	596	13	941
Breda	41	1.327	42	1.636
Eindhoven	54	2.768	24	1.263
Helmond	20	607	16	552
Den Bosch	20	947	30	2.883
Oosterhout	15	383	13	2.261
Oss	9	302	15	1.522
Roosendaal	9	189	21	1.264
Tilburg	79	5.098	58	3.293

Geen stimuleringsmaatregelen van de rijksoverheid

Er was echter één ding wat het Oosterhoutse gemeentebestuur erg dwars zat. Op geen enkel moment werd Oosterhout in aanmerking gebracht om te profiteren van stimuleringsmaatregelen van de overheid, terwijl toch de werkgelegenheidssituatie niet best was. In eerste instantie wilde het gemeentebestuur genoeg werkgelegenheid creëren voor de eigen beroepsbevolking. Later, in de jaren zestig, verschoof dat perspectief: toen wilde men uitgroeien tot een industriële kerngemeente van regionaal belang. Er zat in verschuivende wensen een innerlijke tegenstrijdigheid: een stimuleringsgebied was per definitie een achtergebleven regio, een industriële kerngemeente had een aanjagersfunctie. Naarmate men zich dat ten gemeentehuize kennelijk meer ging realiseren, verschoof ook de vraag: eerst wilde men geld uit de diverse stimuleringsregelingen, later vroeg men vooral om bijstelling van de officiële status van Oosterhout.

In 1947, maar ook nog in 1958 werd Oosterhout door het CBS ingedeeld bij de geïndustrialiseerde plattelandsgemeenten.⁹⁹ Tot de indelingscriteria hoorden onder andere: het inwoneraantal, het percentage eensgezinswoningen, beroepsstructuur, de aanwezigheid van voorzieningen en diensten zoals ook citywinkels, het aantal buitenleerlingen dat ter plaatse voortgezet onderwijs volgde, enz. Omdat dat plattelands-imago het al zo vreselijk moeilijk had gemaakt om middelbaar onderwijs

